

# YURT DIŐI YATIRIM ÜLKE PROFİLİ

## A. ZAMBİYA İŐ ORTAMI

### 1. İŐ Ortamı

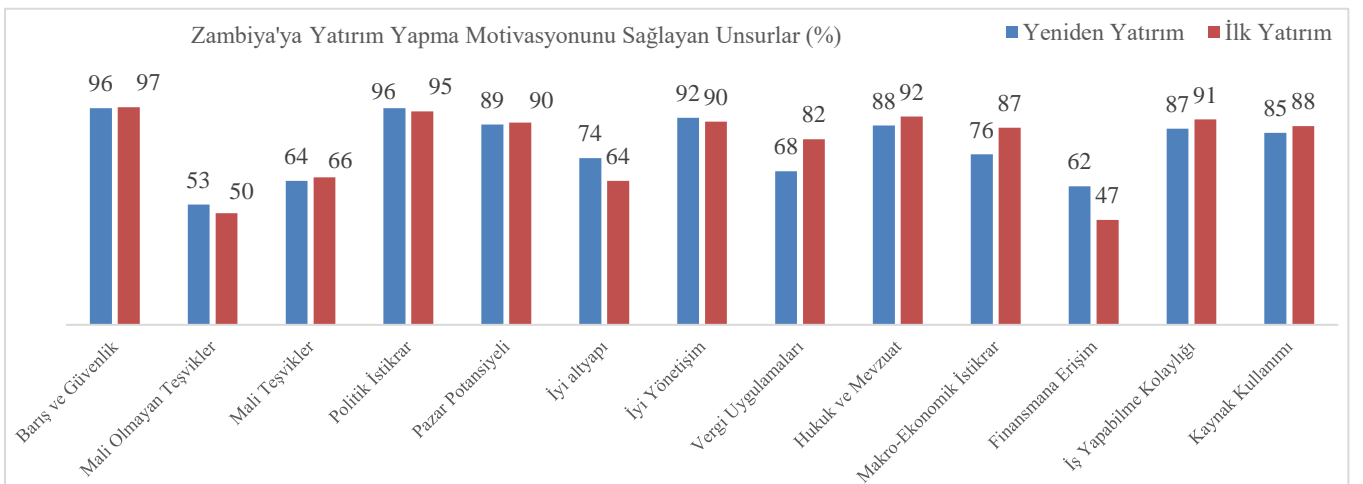
Zambiya, Sahra-altı Afrika'da denize kıyısı olmayan ve Angola, Demokratik Kongo Cumhuriyeti, Tanzanya, Malavi, Mozambik, Zimbabve, Botswana ve Namibya olmak üzere sekiz ÷lkeyle sınırı paylaşan, nüfusu yaklaşık 20 milyon ve Gayri Safi Yurt İçi Hasılası (GSYİH) 29,8 milyar dolar olan bir ÷lkedir. Ülkede kiŐi başına düşen gelir yaklaşık 1.440 ABD doları olmakla birlikte ÷lkede ekonominin bel kemiğini madencilik sektörü oluşturmakta olup bakır üretiminde Dünyada 7. Sırada ve Afrika Kıtasında ise Demokratik Kongo Cumhuriyeti'nin ardından 2. Sırada gelmektedir. İhracat gelirlerinin yaklaşık %70'ini bakır ihracatı oluşturmak olup bu sebeple ÷lke ekonomisindeki yıllık büyüme bakır fiyatındaki dalgalanmalar ile bu madenlerden elde edilen gelirlere karşı son derece hassastır. Zambiya Afrika ÷lkeleri içerisinde siyasal istikrarın olduğu, demokratik ÷lkelerin başında gelmektedir. Zambiya'nın iş ve ticaret hukuku çoğunlukla İngiliz Hukukuna dayanmakta olup ticari gelenekleri ve iş görüşmelerindeki genel tavır ve adetler Amerika ve Avrupa kültürüne oldukça yakındır. Zambiyalılar genellikle nazik ve ılımlı insanlar olup ÷lkedeki politikacılarla, iş insanları ve normal vatandaş ile çatışmacı tutum içine girmek veya olumsuz ilişkiler kurmak yerel kültürde olumlu değerlendirilmemektedir. Zambiya'da iş ilişkilerinin kurulması zaman almakta ve tüm süreç boyunca kibar ve saygılı davranmak son derece önemlidir. Toplantıların ve görüşmelerin Cuma öğleden sonrasına bırakılmaması tavsiye edilmekle birlikte zaman zaman toplantılara ve e-posta dönüşlerinde gecikme yaşanması nedeniyle iş görüşmelerinde sabırlı davranmak iş ilişkisinin sürdürülebilirliği bakımından önemlidir. Ticari fırsatları kolaylaştırmak için Zambiyalı iş insanları ve siyasi çevrelerle yakın bağlantılar kurmak büyük önem arz etmektedir

#### a. İŐ Ortamına İliŐkin Genel Göstergeler

Dünya Bankası Doing Business Raporu (2020) bilgilerine göre; Zambiya, iş yapma kolaylığı bakımından dünya genelinde 85 inci sırada yer almaktadır. Bu çerçevede Zambiya'da iş ortamı, komşu ÷lkelere kıyasla "daha kolay" olarak algılanmaya devam etmektedir. Örneğin, Namibya (104.), Malavi (109.), Mozambik (138.), Zimbabve (140.), Tanzanya (141.), Angola (177.)'ya kıyasla Zambiya'da iş yapmak daha kolay gör÷lmektedir. Ülkede, Nijerya (131.), Etiyopya (159.) gibi büyük ekonomilere kıyasla dahi daha kolay iş yapılabilirliktedir.

Aynı yılın alt verileri incelendiğinde ise Zambiya'da işe başlamak (117.), elektrikle erişim (129.), sınır ötesi ticarete (155.) ve krediye erişime (4.) zorlaşmıştır. Ülke, firmaların kayıt ücretlerini yükseltmiştir. Ancak, inşaat izinlerinin alınmasına (67.), mülkiyet kaydına (150.) ve küçük yatırımcının korunması (72.) ilişkin kolaylıklarda iyileşme kaydedilmiştir.

Bununla birlikte Zambiya Merkez Bankasının 2022 yılı ve 2023 yılı ikinci çeyreği için özel sektör yatırım pozisyonunu belirlemeye yönelik enerji, madencilik, lojistik, gayrimenkul, perakende, imalat, tarım, finans ve sigorta, yönetim hizmetleri, müteahhlik, bilgi iletişim sektörlerinde faaliyet gösteren 242 sektör temsilcisine iletilen anket verilerine göre yatırımcıların Zambiya'ya ilk ve yeniden yatırım yapma motivasyonunu etkileyen unsurlar aşağıda gösterilmiştir.



## -Şirket Kurmak

Zambiya’da işe başlamak ve şirket kurmak bakımından ilk ziyaret edilecek kurum PACRA’dır. (*Patents and Companies Registration Agency*)<sup>1</sup>

Şirket kurulumuna ilişkin mevzuat 2011 tarih ve 24 sayılı Şirketler Kanunudur. Yabancı kişiler Zambiya’da şirket kurarken yerel ya da Zambiya’da ikamet eden bir temsilci veya sertifikalı avukatlar veya muhasebeciler ile ilerlemek zorundadır.

- LLC (*limited liability company*): Özellikle küçük ve orta boy işletmeler bu şirket f tercih etmektedir. En az 2 ortaklı olma zorunluluğu bulunmaktadır ve en az 2 yönetici atanmalıdır. Yöneticilerden en az biri, Zambiya’da yerleşik ya da oturma izni olmalıdır. Ortak sayısı, azami 50 olabilmekte olup, şirkette çalışan hissedarlar/ortaklar 50 içinde sayılmamaktadır. Asgari sermaye tutarı yaklaşık 15.000 Kıvaça (Yaklaşık 800 ABD Doları) düzeyindedir.
- PLC (*public limited company*): Özellikle bankacılık ve finansal hizmetler alanında tercih edilmektedir. En az 2 ortak ve en az 3 yönetici gerekmektedir. Asgari sermaye tutarı yaklaşık 1,5 Milyon Kıvaça (yaklaşık 79.000 ABD Doları) düzeyindedir.
- Zambiya’da ayrıca *Joint Venture* kurmak mümkündür. Ancak örneğin mineral ihracatı sektöründe şirketin en az %5’i Zambiyalı olmak zorundadır. Lojistik/transport sektöründe ise yabancı payının %25’ten fazla olması halinde Zambiya Kalkınma Ajansından (ZDA) yatırımcı lisansı alınması zorunludur.

Yabancı şirketler, genellikle LLC (*limited liability company*) tipi şirket kurmayı tercih etmektedir. Ancak, daha katılımlı bir şirket kurmak, bu kapsamda, sermaye toplamak amacıyla PLC (*public limited company*) tipi şirket de kurabilmektedir.

Şirket kurma konusunda şirket kayıt süresi, Zambiya’da 2 güne (48 saat) kadar inebilmektedir.

Şirket kurma aşamasında, “ticaret şirketlerinden ziyade yatırımcı şirketlerin, bir diğer ifadeyle, 250 bin ABD Doları ve üstü yatırım yapacak firmaların”, Zambiya Kalkınma Ajansı’yla görüşmesinde fayda görülmektedir. Bu Ajans, ülkede firma kuracak kişilerin resmi makamlarla olan ihtiyaçları (arsa bulmak, ortak bulmak, vize işlemleri, vb.) konusunda *one-stop-shop* olarak faaliyet vermektedir. (Ancak *one-stop-shop* hizmeti için ekstra hizmet ücreti talep edilebilmektedir. Bu nedenle, iyi düzeyde İngilizce bilen Türk personel kanalıyla, önce şirketin kaydının yapılması için PACRA’ya; ardından vergi, sigorta kayıtları için NAPSA ve Zambia Revenue Agency’ye bizzat giderek gerekli işlemleri bizzat takip etme seçeneği de bulunmaktadır.

Şirket kurarken dikkat edilmesi gereken bir diğer husus da şirketin yangın güvenliği sertifikası alması, belediye vergisinin kaydının yapılması gibi ilave maliyetler unsurlarının ortaya çıkabileceğidir. Yukarıda da belirtildiği üzere şirket kurarken kurulumla ilişkin olarak belge üzerinde en az bir temsilci/acentenin belirlenmesi gerekmektedir. PACRA tarafından kurulan şirket daha sonra vergi numarası temini, sosyal güvenlik kayıtları, işlemleri ile sürekli 12 aylık harcaması 800.000 Kıvaça ve ya sürekli 3 aylık harcaması 200.000 Kıvaçayı geçiyorsa Katma Değer Vergi kaydını da gerçekleştirmek zorundadır.

Şirket kayıtlarına ilişkin tüm hususlara [https://www.pacra.org.zm/?page\\_id=1103](https://www.pacra.org.zm/?page_id=1103) adresinden ulaşılmaktadır.

**Yöneticiler** yalnız gerçek kişi olabilir. Şirket kurarken, yöneticilerin en az yarısının (*en az yarısına, executive direktör de dâhil olmak üzere*) Zambiya’da oturma izni ya da yerleşik olma şartı aranmaktadır. Oturma gerekliliklerini 60 gün içinde karşılamayan şirketler, mahkeme kararıyla feshedilebilmektedir.

Yöneticiler, esas sözleşmede farklı düzenlenmedikçe, şirketin genel kurul toplantısında olağan bir kararla atanabilir. Limited/kapalı (*private*) şirketlerde en az 2 yönetici bulunması zorunlu olup açık (*public*) şirketlerde, en az 3 yönetici bulunmalıdır. Eğer asgari rakamdan az sayıda

---

<sup>1</sup><https://www.pacra.org.zm>

yönetici varsa; yönetim kurulu, bir sonraki genel kurulda onaylanmak koşuluyla bir kişiyi yönetici olarak belirleyebilir.

Yeni şirketler mevzuatında, sekreterin görevleri açıkça belirtilmiş; yöneticilerin sorumluluklarının ve şirketin hesap verebilirliğinin (küçük hissedarların haklarının korunmasına yönelik) artırılmasına ilişkin açık ve faydalı hükümler getirilmiştir.

**Şirket sekreteri:** Şirket kurarken, 1 yıl süreliğine bir “şirket sekreteri” atanması gerekmektedir. Şirket sekreterinin, Zambiya’da yerleşik bir kişi olması gerekmektedir. Ayrıca, avukat, kayıtlı muhasebeci ve sekreterler enstitüsüne kayıtlı bir kişi olması gerekmektedir. Şirket sekreterinin, bir kuruluş (firma, vb.) olması durumunda; bu kuruluşun, Zambiya’da kurulmuş olması ve şirket sekreteri olabilecek nitelikte bir çalışanın bulunması gerekmektedir. Şirket sekreterine yönelik şartlar, küçük özel şirketlerde (toplam yatırımı (arazi ve binalar hariç), yıllık cirosu ve çalışanı belli değerleri aşmayan şirketler) aranmaz.

**Denetçi:** Şirketler (küçük şirketler hariç), kurulduktan sonra 3 ay içinde denetçi atamalıdır. Şirketler, yılsonundan sonraki 3 ay içinde şirket denetimi yaptırmalı; söz konusu denetim ilişkin raporu ise onayladıktan sonra 30 gün içinde PACRA’ya ibraz etmek zorundadırlar.

Yabancı bir şirketin PACRA’ya kaydında takip edilmesi gereken gereklilikler aşağıda sıralanmaktadır<sup>2</sup>. Bu kapsamda, yabancı şirketlerin her zaman en az bir / en fazla 9 yerel yöneticisinin bulunması gerekmektedir. En az bir yerel yöneticisinin Zambiya’da yerleşik olması; eğer şirketin ikiden fazla yerel yöneticisi varsa, yarısından fazlasının Zambiya’da yerleşik olması gerekmektedir. Ayrıca, aşağıdaki işlemler gereklidir:

- Şirket isminin teyidi, (*name clearance*).
- Belgelendirmeye yönelik yerel bir firmayla/acenteye (bir şirket, Zambiya’da yerleşik bir kişi veya Zambiya’da kayıtlı kurumsal bir firma) bağlantısının veya anlaşmasının bulunması,
- Ana ülkesindeki ticaret sicil kaydının onaylı bir örneği,
- Yabancı şirketin ana sözleşmesi ve benzeri iç düzenlemelerinin örneği,
- Kayıt ücreti,
- Kayıt belgesinin onayı.

Asgari nominal sermaye tutarı (firmanın varsayılan başlangıç sermayesi), son yasal düzenlemelerle 10.000 Kıvaça’dan 15.000 Kıvaça’ya yükseltilmiştir. Ancak küçük işletmeler ve tacirler (*sole traders*) bu değişiklik kapsamı dışında tutulmuştur.

Nominal sermaye tutarının belgelendirilmesi için firmanın banka hesap özetlerini PACRA’ya sunmasına gerek bulunmamaktadır. Ayrıca nominal sermaye tutarı, soyut bir değer olup, ortakların bu parayı firma hesabına yatırmaya gerek bulunmamaktadır. Ancak nominal sermaye tutarının 15.000 Kıvaça altına düşmesi halinde mevzuata aykırı durum oluşmakta olup, yıllık kazanç raporlamalarında (annual returns) uygunsuzluğa neden olmaktadır. Bu uygunsuzluğun yaptırımı konusunda düzenlemeler yetersiz olmakla birlikte PACRA bir takım idari önlemlerle bu uygunsuzluğu giderebilmektedir.

Diğer taraftan, ZDA’ye kayıt yaptırarak “yatırımcı lisansı” olarak şirket kurulması halinde, diğer ifadeyle, en az 250.000 ABD Doları düzeyinde sermayenin Zambiya’da mukim bir bankaya transfer edilmesi veya mal/hizmet/taşıt/makine/işyeri kurulumu veya inşası vb. harcamalar karşılığı bu tutarın ispatlanması halinde yabancı yatırımcılara Zambiya’da oturum izni veya vize alma işlemlerinde kolaylık sağlanmaktadır.

**Şube Açmak:** Yabancı şirketler, ülkede şube veya idari ofis kurarak ticari faaliyetlerini sürdürebilmektedirler. Yabancı bir şirketin şubesi, ülkede yabancı bir birim olarak düşünülmekte olup Zambiya Ticaret Hukuku, yabancı şirketlerin %100 sahipliğinde şube açmasına izin vermektedir. Şubenin faaliyetleri, yurtdışındaki ana firma tarafından belirlenmektedir. Tüm şubeler, Zambiya’da yerleşik bir yönetici atamak zorundadır. Eğer iki

<sup>2</sup><https://www.pacra.org.zm/#/html/FCORegistrationHtml/>

yerel yöneticisi varsa, yarısından fazlası Zambiya’da yerleşik olmak zorundadır. Şubenin en fazla 9 yerel yöneticisi olmasına izin verilmekte ve şubenin açılmasına ilişkin olarak yabancı ülkede yerleşik ana şirkete dair bazı bilgi ve belgeler, onay yazıları vs. talep edilmektedir. Eğer tüm belgeler hazır ve uygun bulunursa, şube açmakla yeni bir şirket açmak arasında süre (her iki durumda da yaklaşık 48 saat süre verilmektedir) bakımından fazla bir fark bulunmamaktadır.

**Temsilcilik Açmak:** Yabancı şirketler, %100 sahiplik oranıyla temsilcilik açabilir. Ancak bu tip temsilciliklerin doğrudan satış veya üretim faaliyetinde bulunmasına izin verilmemektedir.

**Şirket feshi:** Şirketlerin feshi, artık şirketler mevzuatında düzenlenmemekte; bunun yerine icra ve iflas mevzuatında (*the Corporate Insolvency Act No. 9 of 2017*) düzenlenmektedir. Ancak, şirketler mevzuatına göre, PACRA’nın, aşağıdaki durumlarda şirketlerin kaydını silme yetkisi bulunmaktadır:

- Şirketin, yıllık getirilerini üst üste 2 yıl boyunca PACRA’ya belgelendirmemesi,
- PACRA’nın başvurusu üzerine, mahkemenin, firmanın kaydının silinmesine karar vermesi,
- PACRA’nın, firmanın faal olmadığına ilişkin makul şüphesinin bulunması,
- Şirket, faal olmadığı gerekçesiyle PACRA’ya kaydının silinmesi için başvurusu.

Temel olarak şirketler, iki şekilde feshedilebilir. Şirketler, “mahkeme” tarafından veya “gönüllü” olarak feshedilebilir:

**Yüksek Mahkeme Feshi:** Yüksek Mahkeme, Zambiya’da kayıtlı herhangi bir şirketi (Zambiya dışında yerleşik olsa dahi yabancı şirket olarak Zambiya’da kayıtlı herhangi bir şirketi veya Zambiya’da varlıkları veya işletmeleri bulunan bir şirketi) feshetmeye yetkilidir.

**Gönüllü Fesih:** Gönüllü feshedilmede ya şirket üyeleri ya da alacaklılar firmayı feshedebilir. Şirket artık faaliyette bulunmuyor olabilir ya da çeşitli nedenlerle firmanın kapatılması uygun görülmüş olabilir:

- *Üyelerin gönüllü feshinde*, normal bir karar metniyle (*ordinary resolution*) bir veya daha fazla tasfiye memur atanır. Tasfiye memurlarının atanmasıyla yöneticilerin görev ve yetkileri sona ermiş olur. Tasfiye memuru, tüm alacaklıları bir toplantıda toplayarak şirketin tüm varlıklarını ve borçlarını beyan eder. Bu toplantıda, alacaklılar mevcut tasfiye memurundan başka bir tasfiye memurunun atanmasına karar verebilir.<sup>3</sup>
- *Alacaklıların gönüllü feshinde*, alacaklıların toplantısının toplantı tarihinden 7 gün öncesinde resmî gazetede ve herhangi bir günlük gazetede yayınlanması gerekmektedir. Bu toplantıda, şirket faaliyetlerini ve şirket feshine neden olan şartları açıklar.

**Sigorta İşlemleri:** Mevcut Sigorta Yasası’nda yabancı sermaye kısıtlaması bulunmamaktadır. 1,5 milyon Kıvaça sermayeli sigorta şirketleri için kayıt bedeli 38.100 Kıvaça olup 7,5 milyon Kıvaça sermayeli reasürans şirketi için kayıt bedeli ise 188.100 Kıvaçadır. Tüm genel sigorta primlerinde %16 düzeyinde KDV söz konusudur. Tüm brokerlerin Zambiya Brokerleri Birliğine (Brokers Association of Zambia-IBAZ) üye olması zorunludur. Ülkedeki sigorta yasası, yabancı sigorta şirketlerinin Zambiya’da bulunan risklere garanti vermesine izin vermemektedir.

Zambiya’daki tek zorunlu sigorta motorlu taşıtlar sigortasıdır. (2002 tarihli Trafik Kanunu uyarınca) Sigortacılık Yasasında fiyatlara dair herhangi bir düzenleme olmaması sebebiyle, prim oranları sigorta şirketleri tarafından serbest bir şekilde fiyatlandırılmaktadır.

**Bankacılık Mevzuatı :** Banka Denetim Departmanı, finans sektörünün güvenli, sağlam ve verimli işlemlerini ve gelişimini teşvik etmek amacıyla ticari bankaların faaliyetlerini denetleyen ve düzenleyen yasal kuruluştur. Ülkedeki ticari bankalar, 1994 tarihli

<sup>3</sup> Gerekli evraklar için bkz. <https://www.pacra.org.zm/#/html/CloseCompanyHtml/>

Bankacılık ve Finansman Hizmetleri Yasası (BFSA) hükümleri uyarınca lisanslanır ve düzenlenir.

Ülkenin merkez bankası olan Zambiya Bankası sürdürülebilir bir ekonomik büyümenin desteklenmesi adına ekonomik şoklara karşı istikrarlı ve esnek bir finansal sistemin kurulabilmesi için her nevi ekonomik tedbirleri almakla görevlendirilmiştir. Bu bağlamda merkez bankası hem mikro hem de makro ihtiyati politikaların etkili tasarımı, kullanımı ve iletişimi yoluyla finansal sistem istikrarı görevine ulaşmaya çalışmaktadır.

Dünya Ekonomik Formu Global Rekabet Raporu'na göre Zambiya'da iş ortamının en önemli sorunu finansmana erişim olarak kaydedilmektedir. Zambiya, kendi finansmanını sağlayan yerli veya yabancı her türlü projeye olumlu yaklaşmaktadır.

Ülkedeki bankacılık piyasasında faaliyet gösteren önemli bankalar ve yaklaşık piyasa payları sırasıyla:

- Zambia National Commercial Bank (%35), kamu bankası,
- Absa Bank (%30), İngiliz bankasının bağlı ortaklığı,
- Stanbic Bank (%15), Güney Afrika Cumhuriyeti bankasının bağlı ortaklığı,
- Standard Chartered Bank, (%15), İngiliz bankasının bağlı ortaklığı.

Bunlar dışında, ayrıca, Çin, Hindistan gibi ulusal şirketlerine işlem kolaylığı sağlamak amacıyla kurulan "Bank of China", "Indo-Zambia Bank" gibi bankalar da bulunmaktadır. Ülkede ayrıca Citibank, Ecobank gibi bankalar enerji verimliliği yatırımlarına yönelik krediler sağlayarak faaliyet göstermektedir.

2 Nisan 2024 tarihinde Investrust Bank Plc. Sermayesinin sıfırın altına indiğini ve yükümlülüklerin varlıkların üstüne çıktığını duyurmuştur. Anılan banka Zambiya Merkez Bankasına devredilmiştir.

## **Vergi Uygulamaları**

### **-Genel Vergi Uygulamaları**

Zambiya'da gelir ve gider politikalarını oluşturan kurum Maliye ve Ulusal Planlama Bakanlığı (The Ministry of Finance & National Planning) olmakla birlikte vergiler ile ilgili uygulama birimi ise Zambiya Gelir İdaresi'dir (Zambia Revenue Authority). Genel anlamda Zambiya karmaşık bir vergi sistemine sahip olup Zambiya'ya yatırım yapacak firmalarımızın alanında uzman bir vergi danışmanından destek almalarının faydalı olacağı değerlendirilmektedir.

Ülkedeki temel vergi mevzuatlarını, Zambiya Gelir İdaresinin Gümrük ve Özel Tüketim Kanunu (*The Zambia Revenue Authority's Customs and Excise Act, Cap 322*), 1966 tarihli Gelir Vergisi Kanunu (*Income Tax Act 1966*) ile 1995 tarihli Katma Değer Vergisine (*the Value Added Tax Act of 1995*) ilişkin mevzuatlar oluşturmakta olup vergi oranları firmaların faaliyet alanlarına göre değişmekte ve genel olarak Zambiya'daki vergi oranları Sahra-altı Afrika ülkeleri ortalamasına göre düşük olduğu değerlendirilmektedir. Fakat finansal hizmetler, madencilik ve telekomünikasyon alanlarında ise vergi oranları söz konusu ülkelere göre yüksek seviyededir.

Düşük vergi oranının bir diğer kaynağı imalat ve tarım sektörüne tanınan sermaye muafiyeti (*capital allowance*) uygulamasıdır. Bu uygulamaya göre, satın alınan imalathane ya da makineler üzerinden %50 oranında sermaye muafiyeti uygulanabilmektedir. Bu oran, çiftçilik ve tarım ürünleri işleme sektörlerinde kullanılan imalathane ya da makinelerde %100 olarak uygulanmaktadır.

Ülkedeki temel vergiler; doğrudan vergiler (kurumlar vergisi, PAYE (*Pay-As-You-Earn*) vergisi ve diğer şahsi gelir vergileri), gümrük ve özel tüketim vergisi, katma değer vergisi, mülkiyet transferi vergisi ve madencilik vergileridir. Uygulanmakta olan tüm vergiler ve oranlarına, Zambiya Gelir İdaresi'nin internet sayfasının ilgili bölümünden ulaşılabilir. <sup>4</sup>

### **Vergi İdaresi**

<sup>4</sup> <https://www.zra.org.zm/tax-information/>

Zambiya’da gelir ve gider politikalarını oluşturan kurum Maliye ve Ulusal Planlama Bakanlığı (*The Ministry of Finance & National Planning*) olmakla birlikte vergiler ile ilgili uygulama birimi ise Zambiya Gelir İdaresi’dir (*Zambia Revenue Authority*).<sup>5</sup>

### **Beyanname**

Vergi sorumluluğunun belirlenmesinde gelir kaynağı ve oturma yaklaşımı uygulanır. Her bir ticari işletme, “vergiye tabi gelirin” doğduğu günden 30 gün içerisinde Zambiya Gelir İdaresi’ne yazılı olarak beyanda bulunmakla yükümlüdür. Vergiye ilişkin mali yıl, 1 Ocak – 31 Aralık arasındadır. Son yeniliklerle beraber vergilerin *online* olarak ödenmesi mümkün hale gelmiştir. Vergilerin, her ayın 1 ila 21 inci günleri arasında ödenmesi gerekmektedir.

Zambiya Gelir İdaresi ilk etapta KDV olmak üzere, turizm, kira geliri, kurumlar ve satış vergilerini akıllı fatura sistemi üzerinden bayan edilmesini amaçlamaktadır. Bu kapsamda KDV mükellefleri 1 Temmuz 2024 tarihine kadar sistem üzerinden girmeleri gerekecek. Uygulamanın amacı ise vergileri kayıt altına almak, vergi kaçığının önüne geçmek, veri oluşturma kapasitesini artırmaktır.

### **Muhasebe Kayıtları**

Muhasebe kayıtları hususunda şirketlerin bu alanda hizmet veren yönetim danışmanlığı firmalarından yararlanması tavsiye edilmektedir. Ülkede danışmanlık hizmeti sağlayan çok sayıda muhasebe şirketleri konusunda ciddi sorunlar yaşanabildiği bilgileri Müşavirliğimize iletilmekte olup; bu nedenle muhasebe şirketlerinin seçiminde özen gösterilmesi önem arz etmektedir.

Muhasebe danışmanlık hizmeti temininden önce aşağıda bilgileri paylaşılan kuruluşla irtibata geçilmesinde fayda görülmektedir:

#### ***Zambia Institute of Chartered Accountants***<sup>6</sup>

P.O. Box 32005, Lusaka

Tel : +260 211 374 551-9

E-Posta : membership@zica.co.zm

İnternet : [www.zica.co.zm](http://www.zica.co.zm)

### **Verginin Hesaplanması**

Her verginin hesaplama yöntemi farklılık göstermekte olup vergi hesaplanmasında profesyonel destek alınması ile Zambiya’da mukim şirketi devralacak şirketlerin muhasebe kayıtları ile hesaplanan, ödenen, devreden vergi borçları konusunda hassas davranması önemle tavsiye edilmektedir.

### **Gümrük Vergileri:**

Armonize Mal Tanımı ve Kodlama Sistemini kullanmakta olan ülkede gümrük vergi oranları dört farklı oranda uygulanmaktadır. Gümrük vergisi, bitmiş ürünler için genellikle %25, ara mamuller için genellikle %15 ve hammadde ve sermaye malları için %0 ile %5 arasında değişmekte olup uygulanan ortalama gümrük vergisi oranı %14 civarındadır.

COMESA üyesi olan Zambiya, diğer üye ülkelerden ithal edilen mallara gümrük kolaylığı uygulamaktadır. COMESA STA üyelerinden ithal edilen mallar gümrüksüzken, diğer COMESA üyelerinden yapılan ithalatlar düşük gümrük tarifelere tabidir. Bunun yanında 2012 yılından itibaren malın menşe belgesi taşıması halinde, Güney Afrika Cumhuriyeti de dahil olmak üzere serbest ticaret anlaşmasına dahil SADC üyelerinden (Angola, Demokratik Kongo Cumhuriyeti ve Seyşeller Cumhuriyeti hariç) ithal edilen mallar için sıfır gümrük tarifesi uygulamaktadır.

2024 yılı gümrük tarife cetveli <https://www.zra.org.zm/wp-content/uploads/2024/02/2024-National-Tariff-Book-1.pdf> linkinde yer almaktadır. 2024 yılı için Zambiya Hükümeti bazı ürün ve yatırım mallarının ithalatında vergi muafiyeti ve indirimine gitmiş olup söz konusu ürünler aşağıda sıralanmaktadır.

<sup>5</sup> <https://www.zra.org.zm/>

<sup>6</sup> <https://www.zica.co.zm/members-list/>

- Petrol ve gaz aramaları ile jeotermal enerji alanında kullanılacak makine ve ekipmanlar Vagon, lokomotif ve demiryolu taşıtlar
- Elektrikle çalışan bisiklet, motosiklet, araç, kamyon, otobüs ve bunların şarj üniteleri gibi elektrik aksamaları
- En az %5 girdisi Zambiya'dan olmak üzere motosiklet ve üç tekerli üretici firmaların ithalatları
- Medya, film ve müzik ekipmanlarının ithalatında 3 yıl süreyle gümrük vergisinin askıya alınması
- İnşaat, demir-çelik, transformatör, gıda sanayisi gibi çeşitli alanlarda kullanılmak üzere 7202.41.00, 7306.90.00, 3801.30.00, 0404.10.00, 7005.21.00, 7005.30.00, 7307.21.00, 7217.20.00, 7213.91.00, 7226.11.00, 3923.90.90 Gtip kodlu ürünler

### İç Vergiler ve Oranları:

Zambiya'da gelir ve gider politikalarını oluşturan kurum Maliye ve Ulusal Planlama Bakanlığı (*The Ministry of Finance & National Planning*) olmakla birlikte vergiler ile ilgili uygulama birimi ise Zambiya Gelir İdaresi'dir (*Zambia Revenue Authority*).<sup>7</sup>

Ülkedeki temel vergi mevzuatlarını, Zambiya Gelir İdaresinin Gümrük ve Özel Tüketim Kanunu (*The Zambia Revenue Authority's Customs and Excise Act, Cap 322*), 1966 tarihli Gelir Vergisi Kanunu (*Income Tax Act 1966*) ile 1995 tarihli Katma Değer Vergisine (*the Value Added Tax Act of 1995*) ilişkin mevzuatlar oluşturmakta olup vergi oranları firmaların faaliyet alanlarına göre değişmekte ve genel olarak Zambiya'daki vergi oranları Sahra-altı Afrika ülkeleri ortalamasına göre düşük olduğu değerlendirilmektedir. Fakat finansal hizmetler, madencilik ve telekomünikasyon alanlarında ise vergi oranları söz konusu ülkelere göre yüksek seviyededir.

Düşük vergi oranının bir diğer kaynağı imalat ve tarım sektörüne tanınan sermaye muafiyeti (*capital allowance*) uygulamasıdır. Bu uygulamaya göre, satın alınan imalathane ya da makineler üzerinden %50 oranında sermaye muafiyeti uygulanabilmektedir. Bu oran, çiftçilik ve tarım ürünleri işleme sektörlerinde kullanılan imalathane ya da makinelerde %100 olarak uygulanmaktadır.

Ülkedeki temel vergiler; doğrudan vergiler (kurumlar vergisi, PAYE (*Pay-As-You-Earn*) vergisi ve diğer şahsi gelir vergileri), gümrük ve özel tüketim vergisi, katma değer vergisi, mülkiyet transferi vergisi ve madencilik vergileridir. Uygulanmakta olan tüm vergiler ve oranlarına, Zambiya Gelir İdaresi'nin internet sayfasının ilgili bölümünden ulaşılabilir.

**Kurumlar vergisi oranı** standart olarak %30<sup>8</sup> olarak uygulanmaktadır. Ancak kurumlar vergisi oranları, sektör bazında değişmekte olup tarım ve tarımsal ürün işlemlerinde %10; geleneksel olmayan ihracat ürünleri, organik ya da kimyasal gübre üretimi yapan şirketlere %15 oranında kurumlar vergisi uygulanmaktadır.

Ayrıca kırsal alanlarda madencilik hariç diğer sektörlerde faaliyet gösteren şirketlerin gelir vergisi indirimi 5 yıl süreliğine %14,2'den %20'ye yükseltilmiştir. Bu uygulamanın amacı kırsal alanlarda iş yatırımları ile istihdam sayısını artırmaktır.

Pamuk tohumu, pamuğun çırçırılması, pamuk eğirme ve dokuması alanında faaliyet gösteren firmalara sırasıyla 5,5 ve 10 yıl olmak üzere vergi tatili uygulaması yapılmaktadır.

Aşağıda çeşitli sektörlerde faaliyet gösteren şirketlere uygulanan kurumsal vergisi oranları gösterilmiştir.

### **Sektörel Kategori**

### **Kurumlar (Gelir)**

<sup>7</sup> <https://www.zra.org.zm/>

<sup>8</sup> 1 Ocak 2022 tarihinden önce %35 olarak uygulanmaktaydı.

	<b>Vergisi Oranı</b>
<b>Standart Oran</b>	<b>%30</b>
Bankacılık	%30
Telekomünikasyon sektörü:	%35
İmalat sanayi ve diğer şirketler	%30
Konaklama ve yemek hizmeti veren bir kişinin elde ettiği gelir	%30
Lusaka Borsasına Kote Şirketler	%30
Tarım (Çiftçilik)	%10
Kamuya Faydalı Örgütler (iş faaliyeti gelirleri üzerinden)	%15
Agro-İşleme	%10
Geleneksel Olmayan İhracat - Tarımsal işleme ve Tarım	%10
Geleneksel Olmayan İhracat - Diğer	%15
Kimyasal Gübre Üretimi	%15
Organik Gübre Üretimi	%15
Vakıf, Tereke veya Müflis Malvarlığı	%30
Kırsal İşletmeler	Vergi yükümlülüğü, ilk 5 yıl için 1/7 oranında azaltılmıştır.
Seramik ürünleri imalatı işini yürüten bir kişinin elde ettiği gelir	%0
Madencilik İşleri	%30
Mineral işleme	%30
Katma değerli katot kullanılarak yapılan üretim	%15
Online Şans Oyunları Geliri	% 20

Kurumlar vergisi son ödeme tarihi, elektronik ödemeler için vergi yılının sonu akabindeki 21 Haziran; elden ödemeler için ise 5 Haziran'dır. Ödemelerin taksitler halinde yapılması halinde 31 Mart, 30 Haziran, 30 Eylül ve 31 Aralık tarihleri son ödeme tarihleri olarak belirtilmektedir.

**Şahsi gelir vergisi**, %0 ila %37<sup>9</sup> Aralığında aşağıdaki gibi uygulanmaktadır. Bir önceki yıl söz konusu gelir alt baremi 4.800 Kivaça iken 2024 yılında bu tutar 5.100 Kivaça seviyesine yükseltilmiş Zambiya Hükümeti düşük gelir gruplarının daha az vergi ödemesini hedeflemiştir.

<b>Gelir Aralığı (Aylık)</b>	<b>Oranlar</b>
5.100 Kivaça'ya kadar	%0
5.101 Kivaça üzeri – 7.100 Kivaça'ya kadar	%20
7.101 Kivaça üzeri – 9.200 Kivaça'ya kadar	%30
9.200 Kivaça üzeri	%37

**Pay-As-You-Earn (PAYE):** Çalışanların geliri vergisi kapsamında PAYE sistemi

<sup>9</sup> 2024 yılında üst barem bir önceki yıl olan %37,5'ten %37 seviyesine indirildi.



bulunmaktadır. Bu kapsamda; işverenlerin, *Pay-As-You-Earn* (PAYE) sistemine kayıt yaptırması gerekmektedir. Bu sistemde, işverenler, çalışanlarının maaşlarını vergilendirilebilir kısımdan çıkardıktan sonra ulaşılan meblağı Zambiya Gelir İdaresi'ne bir sonraki ayın 10 unu gününe kadar beyan etmektedir.

Vergilendirilebilir kapsama giren kalemler:

- Aylık maaş,
- Birikmiş yıllık izinlerin tazminatı,
- Hak kazanmış olduğu hizmet primleri.

5 Ocak 2016 tarihinde yapılan Anayasa değişikliğine istinaden, "emeklilik ödemeleri kapsamına giren ödemeler", vergilendirilebilir kapsamın dışında tutulmaktadır.

**Katma değer vergisi (KDV)**, Genel oran %16 olmakla birlikte bazı mal ve hizmetlerin (örneğin, sağlık, eğitim, kitap ve cenaze hizmetleri) KDV muafiyeti bulunmaktadır. KDV beyan etme/bildirim süresi, 2020 yılından itibaren takip eden her ayın 16. günü olarak belirlenmiştir. KDV, yerli ve ithal ürünlere aynı oranda uygulanır. KDV, ithal edilen ürünlerin CIF değerine gümrük vergisi ilave edildikten sonra uygulanır.

2024 yılında yapılan bazı değişiklikler ile birlikte

- Su ve kanalizasyon hizmetleri KDV vergi muafiyeti gelmiştir.
- Hidroelektrik üretimi için, bir işletmenin ticari faaliyetlerin başlamasından önce uygun mallara ilişkin olarak katlanılan KDV'nin iadesini talep edebileceği sürenin mevcut 4 yıldan 7 yıla çıkarılmıştır.

**Ciro Üzerinden Alınan Vergi veya Satış Vergisi (TOT (Turn Over Tax)):** Yılda 800.000 Kivaça altında gelir beyan (elde) eden firmaların KDV için kayıt yaptırması zorunlu değildir. Bunun yerine, **Ciro Üzerinden Alınan Vergi (TOT-Turn Over Tax)** için kayıt yaptırma seçeneği bulunmaktadır. Bir firma, TOT için kayıt yaptırırsa, ürünlerinin fiyatına KDV'yi eklememektedir; aynı zamanda gelir vergisine tabi tutulmamaktadır. TOT %4 olarak sabit oranda uygulanmaktadır.

**Stopaj vergisi (withholding tax) oranları**, %10, %15 veya %20 oranları düzeyindedir. Stopaj vergisinde önemli bir istisna, madencilik faaliyetlerinde bulunan firmaların temettü dağıtımında olup uygulama oranı %0 düzeyindedir. 2018 yılından itibaren, stopaj vergisine ilişkin beyan/ödeme süresi, takip eden ayın 14. günü olarak belirlenmiştir.

<b>Stopaj kategorisi</b>	<b>Stopaj vergi oranları</b>
<i>Yerleşiklerin hazine bonusu ve devlet tahvillerinden elde ettiği gelirler</i>	%15
<i>Yerleşik olmayanların hazine bonusu ve devlet tahvillerinden elde ettiği gelirler</i>	%20
<i>Yerleşik olmayanlar için reasürans primleri</i>	NA
<i>Gayrimenkul Yatırım Ortaklığınca dağıtılan gelir</i>	%15
<i>Temettüler (nihai vergi- yerleşik kişiler)</i>	%15
<i>Temettüler (nihai vergi- yerleşik olmayan kişiler)</i>	%20
<i>Madencilik faaliyetine devam eden bir şirket tarafından ödenen temettüler</i>	%0
<i>Lusaka Borsası'nda (LUSE) kote olan bir şirket tarafından bir şahsa ödenen temettüler</i>	%0
<i>Motorlu taşıtların, motosikletlerin ve bisikletlerin montajını yapan bir şirket tarafından ödenen temettüler</i>	%0 (ilk 5 yıl için)
<i>Tarımsal faaliyet gelirinden beyan edilen temettüler</i>	%0 (ilk 5 yıl için)

2006 tarihli ZDA Yasası uyarınca çok tesisli bir ekonomik bölgede veya sanayi parkında faaliyet gösteren bir şirket tarafından ihracattan elde edilen karlar üzerinden ödenen temettüler (1 Ocak 2022'den sonra alınan lisanslar için)

Bireysel faiz geliri (bankalardan veya konut kooperatifi tasarruflarından ve mevduat hesaplarından kazanılmış)

Faiz (yerleşik kişiler)

Faiz (yerleşik olmayan kişiler)

Telif hakları (yerleşik kişiler)

Telif hakları (yerleşik olmayan kişiler)

Komisyonlar (yerleşik kişiler)

Komisyonlar (yerleşik olmayan kişiler- nihai vergi)

Yerleşik kişiler için kamu eğlence ücretleri

Yabancılar (yerleşik olmayan kişiler) için kamu eğlence ücretleri (nihai vergi)

Yerleşik kişiler yönelik yönetim ve danışmanlık ücretleri

Yabancılara (yerleşik olmayan kişiler) yönelik yönetim ve danışmanlık ücretleri

Yerleşik olmayan müteahhitlerin geliri (nihai vergi)

Şube karının ödenmesi veya dağıtımı

Şans oyunlarından, piyangodan ve bahislerden kazanç geliri

Menkul kıymetler listesinde yer alan yeşil tahvillerden kazanılan faiz geliri (En az 3 yıl vadeli)

%0  
(İşletmeye geçiş tarihi itibarıyla ilk 10 yıl)

%0

%15

%20

%15

%20

%15

%20

%15

%20

%15

%20

%20

%15

%20

%15

%20

%20

%20

Muaf

**İşletme Payı Vergisi (Royalty Tax):** Madencilik firmalarının temettü dağıtımında stopaj vergisi muafiyeti bulunmakla beraber, madencilik sektöründe işletme payı vergisi (royalty) ilgili sektördeki yatırımcı istihdam sayısı ile çıktı miktarının artırılması ve uluslararası standartlara da uyum açısından bir önceki yıla göre güncelleme yapılarak vergi oranı %5,5-%10'dan %4-10 arasında vergi oranlarına güncellenmiştir.

#### Madencilikte İşletme Payı Vergisi (Royalty)

Bakır (Norm Fiyat/Ton Aralığı)	Mineral İşletme Payı	Vergilendirilecek Tutar
<4.000 \$	%4	İlk 4.000 \$
4.001 \$ ve 5.000 \$ altında	%6.5	Sonraki 1.000 \$
5.001 \$ ve 7.000 \$ altında	%8.5	Sonraki 2.000 \$
7.000 \$ ve üzeri	%10	Denk

Diğer Maden ve Mineraller (Tanım)	Mineral İşletme Payı
<b>Baz metaller (Bakır haricindeki)</b>	Norm değer üzerinden %5
<b>Enerji ve Endüstriyel Mineraller</b>	Brüt değer üzerinden %5
<b>Gemstones</b>	Brüt değer üzerinden %6

<b>Değerli metaller</b>	Norm değer üzerinden %6
<b>Kobalt ve Vanadyum</b>	Norm değer üzerinden %8

**Özel tüketim vergisi oranları**, %3 ila %145 arasında değişmektedir. Soda (su), şeker kamışı ve bazı türevleri, içecekler, tütün ve bazı türevleri ve ikameleri, elektrik ve petrol üzerinde özel tüketim vergisi alınmaktadır. “Etil alkol ve diğer alkollü ürünlere”, “diğer türün ürünlerine (işlenmemiş tütün, tütün kırpıntısı (tobacco refuse) dahil)” ve “çimentoya” özel tüketim vergisi; ayrıca tütün (*cigar, cheroots ve cigarillos ürünleri hariç*) üzerinde karmaşık vergi hesaplaması (özel ve *ad valorem* oranlar) 2018 yılı başından itibaren uygulanmaya başlanmıştır.

### Özel tüketim vergileri:

<b>Ürün</b>	<b>İstatistiksel birim</b>	<b>Oran</b>
<i>Tütün Atığı (Tobacco Refuse)</i>	Kg	% 145 veya K361 (hangisi daha yüksekse)
<i>Sigara</i>	Mille (“bin tane” sigara)	K361
<i>Pipo tütünü</i>	Kg	% 145 veya K361 (hangisi daha yüksekse)
<i>Diğer tütün ürünleri (işlenmemiş tütün, tütün kırpıntısı dahil)</i>	Kg	% 145 veya K361 (hangisi daha yüksekse)
<i>Opak Bira</i>	Litre	K0,50
<i>Açık Bira</i>		
<i>Kasava Birası</i>		%5
<i>Malt Birası</i>		%20
<i>Kömür</i>	Ton	%5
<i>Dizel (gaz yağı)</i>	Dekalitre	Yakıt Vergisi K0.66 litre başına
<i>Petrol</i>	Dekalitre	K2,07/daL
<i>Fuel Oil</i>	Dekalitre	K9,30/daL
<i>Hidrokarbon Gazları</i>	Litre	K0,48/lt
<i>Jet yakıtı</i>	Dekalitre	K4,80
<i>Diğer Hafif Yağlar</i>	Dekalitre	% 15
<i>Etil alkol</i>	Litre	%60
<i>Etil alkol ve diğer alkollü ürünler</i>	Litre	%60
<i>Şarap</i>	Litre	%60
<i>Alkol derecesi hacimce %80'den az olan</i>	Litre	%60
<i>Denatüre Edilmemiş Etil Alkol</i>		
<i>Elma şarabı</i>	Litre	%60
<i>Diğer fermente içecekler</i>	Litre	%60
<i>Airtime (cep telefonu kontörü)</i>	Ses için dakika; Veri için MB; SMS için adet sayısı	% 17,5
<i>Kozmetik</i>	Kg	%20
<i>Plastik çanta</i>	Kg	%30
<i>Elektrik enerjisi</i>	100 kWh	%3
<i>Çimento</i>	Ton	K40/ton

Meyve Suları, Aromasız ve Şekersiz Sular, Aromalı veya Tatlandırılmış sular	Litre	K0,30/lt
Ağırlıkça %1'den az, maksimum %10'a kadar yağ içeriğine sahip sulandırılmış veya yeniden birleştirilmiş süt	Litre	K1,50/lt

**Mülkiyet Devri Vergileri (Property Transfer Tax):** 2018 yılından itibaren “fikri mülkiyet” transferine %5 oranında uygulanan vergi oranı 2023 yılında ilgili alanda yerel kaynakların mobilitesini artırmak amacıyla %7,5'e yükseltilmiştir. Ancak fikri mülkiyet hakkı transferi kapsamında, “mülkiyetin sahipliği” değişmiyorsa mülkiyet devri vergi yükü doğmamaktadır.

Kategori	Oran (%)
Arazi Satışı ya da devri (binalar, yapılar veya bunların üzerine ilaveler dâhil)	%7,5
Doğrudan ya da dolaylı hisse devri	%7,5
Fikri mülkiyet hakları devri (ticari marka, patent, telif hakkı veya endüstriyel tasarım dâhil)	%7,5
Madencilik hakkı / Madencilik hakkı üzerinde faiz devri ya da satışı	% 10,
Madeni keşfeden firma tarafından yapılan Madencilik Hakkı devri ya da satışı	%7,5
Maden İşleme Ruhsatı satışı ya da devri	%7,5
Mineral İşletme Ruhsatı satışı ya da devri	% 10

**Amortisman:** Genellikle ülkedeki düşük vergi oranı kaynaklarından biri imalat ve tarım sektörüne tanınan sermaye muafiyeti (*capital allowance*) uygulamasıdır. Bu uygulamaya göre, satın alınan imalathane ya da makineler üzerinden %50 oranında (bazı sektörlerde %100 oranında) sermaye muafiyeti uygulanabilmektedir, böylece makine maliyeti vergilendirilecek kârdan düşülebilmektedir.

Kategori	Oran (%)
Sanayi Yapısı İnşası/Yatırımı	% 10
Ticari Bina	% 2
Tarım ve Tarım Ürünleri Üretimine Yönelik Makine ve Uygulamalar	% 100
Elektrik Üretimine Yönelik Makine ve Uygulamalar	% 50
İmalat ve Turizme Yönelik Makine ve Uygulamalar	% 50

#### -Vergiden Muafiyet:

Zambiya Kalkınma Ajansı (*Zambia Development Agency (ZDA)*), katma değer üreten/geleneksel olmayan ürünlerin ihracatında kurumlar vergisinin, belirli firmalar bazında %15 oranına kadar düşürülebilmesi için Maliye Bakanlığına / Zambiya Gelir İdaresine tavsiyede bulunabilmektedir.

Vergi muafiyetleri kapsamında “Önceden Alınan Gelir Vergisi”nden (*Advance Income Tax /AIT*) muafiyet elde edilebilmektedir. Bunun için, firmanın, “*Tax Clearance Certificate*” isimli bir belge alması gerekmektedir. Bu belge için, Zambiya Gelir İdaresi (ZRA) internet sayfasında “e-Services” linki üzerinde yer alan “*Tax Clearance Certificate*” bağlantısı kanalıyla başvuru yapılabilmektedir. Başvurunun yaklaşık 2 saat içinde değerlendirilmeye alınacağı ve on-line “*eTaxClearance*” belgesinin alınabileceği belirtilmektedir. Bu belgenin alınabilmesi için ithalatçının muhasebe kayıtları bakımından muteber olması, bu bağlamda, tüm vergi borcu ödemelerinin uygun zamanda yapılmış olması gerekmektedir.

#### Diğer Vergiler:

Vergi türü	Oran (%)
<i>Sigorta primi vergisi</i> (Tüm sigorta hizmetleri dahil; ancak reasürans ( <i>reinsurance</i> ) kapsam dışı tutulmuştur.)	%5
<i>Yetenek geliştirme vergisi</i> (Gelir vergisinden muaf kişiler, bu vergiden de muaftır.)	%0,5
<i>Turizm vergisi</i>	%1,5

**Girdi vergisi (input tax):** Aşağıdaki ürünlerin yalnız “ticari amaçlarla” alınması halinde; “girdi vergisi” KDV vergi matrahından düşürülebilmektedir (*deductable*):

- Yerli soğutma ekipmanı,
- Klimalar,
- Cep telefonları,
- Motorlu araç parçaları,
- Televizyon üniteleri,
- Dijital uydu,
- Dekoder,
- Video oynatıcılar,
- Pencere gölgelikleri ve perdeler.

#### d. Sosyal Güvenlik Uygulamaları

Ülkede sosyal güvenlik uygulamaları, 1996 tarihli *the National Pension Scheme Authority (NAPSA) Act*, isimli mevzuat tarafından düzenlenmektedir. (Ayrıca, *The Employment Act Cap 268* isimli mevzuat, Zambiya’nın temel istihdam konularını ve asgari sözleşme hükümlerini düzenlemektedir.)

NAPSA uygulamalarına göre, NAPSA’ya kayıt zorunluluğu bulunan, Zambiyalı firmalar tarafından istihdam edilen herkesin NAPSA’ya kayıt yaptırması gerekmektedir. Zambiya’da çalışan bir kişinin, Zambiya vatandaşı olsun olmasın, NAPSA’ya üye olarak kayıt yapma zorunluluğu bulunmaktadır. Ayrıca, Zambiyalı işveren firmaların da NAPSA’ya kayıt yaptırma zorunluluğu bulunmaktadır. Bu durumda, çalışanın NAPSA ödemeleri, çalışanın NAPSA numarası kullanılmak suretiyle işverenin NAPSA hesabı kanalıyla ödenmektedir. Kayıt konusunda tek istisna, uluslararası kuruluşlarda çalışanlar veya diplomatlardır.

Hem işveren hem çalışan, çalışanın brüt maaşı üzerinden aylık ödemeye katkıda bulunmaktadır. Bu kapsamda, işveren ve çalışan tarafından NAPSA’ya ödenmesi gereken azami katkı miktarı; 2024 yılı için 2.981,6 Kivaça’dır. Buna paralel olarak katkı oranı (*bedel, azami 2.981,60 Kivaça’yı geçmemek koşuluyla*) çalışanın brüt gelirinin %10’u düzeyindedir.<sup>10</sup>

<sup>10</sup> <https://www.payspace.com/blog/zambia-napsa-ceiling-increase/>

Yıl	Baz Brüt Maaş (Kıvaça)	%5 (işveren payı) (Kıvaça)	%10 (Kıvaça)
2013	13,393.00	669.65	1,339.30
2014	15,841.00	792.05	1,584.10
2015	15,924.00	796.20	1,592.40
2016	16,879.44	843.97	1,687.94
2017	17,892.16	894.61	1,789.22
2018	19,900.00	995.00	1,990.00
2019	21,476.00	1,073.80	2,147.60
2020	22,992.00	1,149.60	2,299.20
2021	23,188.00	1,159.40	2,318.80
2022	24,436.00	1,221.08	2,443.60
2023	26,840.00	1,342.00	2,684.00
2024	29,816.00	1,490.80	2,981.60

İşveren, NAPSA katkı payına %5 oranında katkı yapar. Bu noktada, işverenin gerekli hesaplamaları yapma yükümlülüğü bulunmaktadır.

İşverenin, NAPSA'ya veya Zambiya Gelir İdaresi tarafından onaylı diğer sosyal güvenlik programlarına yaptığı ödemeleri, çalışanın vergi yükümlülüğünden düşürmesi gerekmektedir. (Örneğin, çalışanın %5 oranında yaptığı NAPSA katkısı, çalışanın gelir vergisi yükümlülüğünden düşülmektedir.) NAPSA katkı payı ödemelerinin, maaşın alındığı ayı takip eden bir sonraki ayın 10 uncu gününe kadar elektronik olarak yapılması gerekmektedir. Eğer 10 uncu gün, hafta sonuna denk gelirse, son ödeme günü bir sonraki çalışma gününe ertelenmektedir. NAPSA yükümlülüklerinin zamanında yatırılmaması, işverenin ödenmemiş katkı payı tutarının %20'si oranında ceza bedelinin doğmasına sebep olmaktadır.

NAPSA ödemeleri, birkaç ay sonrası için peşin / toplu olarak da yapılabilir. NAPSA'da biriken para, emeklilik zamanında çalışana toplu olarak geri ödenmektedir. Çalışanın vefat etmesi durumunda, birikmiş paraya ilişkin haklar yasal mirasçılara geçmektedir.

## 2. Potansiyel Yatırım Alanları

### Tarım, Hayvancılık ve Balıkçılık:

Zambiya tarım, hayvancılık ve balıkçılık sektörü ülkenin GSYİH içindeki payı yaklaşık %20<sup>11</sup> olup ilgili sektörde istihdam edilen kişi sayısı toplam istihdamın yarısından fazlasını oluşturmaktadır. Anılan sektörde faaliyet gösteren firmalar genellikle küçük veya orta ölçekli ile büyük ölçekli yapıda olup küçük ölçekli firmalar tarım sektörünün %90'ını oluşturmaktadır.

Ülkenin alan büyüklüğü yaklaşık Türkiye kadar olup (752.000 km<sup>2</sup>) bu alanın yaklaşık %58'si tarımsal üretim için orta ve yüksek potansiyel ekilebilir alan olarak değerlendirilmektedir. Ancak bu arazinin sadece %15'i halihazırda ekilmekte olup, bu sebeple ülkemizden tarım sektöründe faaliyet gösteren firmalar bakımından oldukça önemli bir potansiyele sahiptir. Ülkede en fazla yetiştirilen ürün mısırdır. Bunun yanında pamuk, soya fasulyesi, tütün, yer fıstığı, kırmızı biber, süpürge darısı, buğday, pirinç, ayçiçeği çekirdeği, kahve ve şeker, meyve, diğer sebze ve çiçekler başlıca yetiştirilen diğer tarım ürünleridir. Zambiya aynı zamanda Afrika'nın en büyük sertifikalı tohum ihracatçılarından biri konumundadır.

Tarım sektörü iklim değişikliğinin olumsuz etkileri, girdilerin yüksek maliyeti, karşılanamayan finansman, yetersiz sulama ve diğer tarımsal destek altyapısı, zayıf hayvancılık ve mahsul yönetimi uygulamalarının yanı sıra yetersiz mekanizasyon gibi nedenlerle verimli şekilde gerçekleştirilememekte ve her geçen yıl ülke ekonomisindeki payı azalmaktadır. Ayrıca gıda, tarımsal makineler, hayvancılık alanında kullanılan cihazlar, süt sağma sistemleri,

<sup>11</sup> <https://pmrczambia.com/blog-agriculture-mining-manufacturing-and-tourism-four-key-economic-sectors-to-drive-zambias-economic-stabilisation-agenda/>

sulama sistemleri, traktör, yedek parçalar, vb. ürünlerin ülkedeki imalatı yetersiz olup Zambiya bu alanda ihracat yapacak firmalarımız bakımında önemli bir potansiyel barındırmaktadır. Ayrıca Zambiya bölgede tarımsal ürün üretim merkezi olması açısından da ülkemizdeki büyük ölçekli endüstriyel tarım firmaları açısından fırsat barındırmaktadır.

Zambiya Hükümeti ülke ekonomisinin bakır ve diğer maden gelirlerine bağımlılığını azaltmak amacıyla tarım, hayvancılık ve balıkçılığı teşvik etmekte ve ülkenin neredeyse tamamında büyük ve orta ölçekli ticari çiftçilik, balık çiftçiliği ve hayvancılık üretimi için çiftlik blokları geliştirmek için destekler sağlamaktadır. Bu kapsamda Hükümet her geçen yıl tarım ve hayvancılık sektörüne daha fazla bütçe ayırmakta olup 2023 yılında anılan sektöre ayrılan bütçe miktarı ulusal bütçenin %6,7'si iken bu oran 2024 yılında %7,8 seviyesine çıkarılmış ve yaklaşık 985 milyon dolarlık tutar bu alana aktarılmıştır.

Hayvancılık faaliyeti de ülkedeki önemli ekonomik faaliyetlerden biri olmakta olup ülkede yetiştirilen başlıca çiftlik hayvanları; sığır, keçi, koyun, domuz ve kümes hayvanlarıdır. Çiftlik hayvanlarının çoğu küçük ölçekli çiftçiler tarafından yetiştirilmekte ve endüstriyel üretim oldukça sınırlı seviyededir. Zayıf hayvancılık yayımı ve bu alandaki eğitimsiz iş gücü, yetersiz danışmanlık ve veterinerlik hizmetleri, hayvancılık alanında kullanılan teknolojik ürünlerin ve ar-ge faaliyetlerinin yetersizliği, kalite-kontrol-denetim eksikleri, üretilen ürünleri pazara ulaştırılmasındaki zorluklar, değer zincirinin kurulamaması ve bu alana yetersiz yatırımlar, ülkedeki hayvancılık sektöründeki temel problemleri oluşturmaktadır.

Su alanları bakımından ülkenin toplam alanının %20'sini oluşturan ve su kaynakları bakımından Afrika'nın güneyinin %45'ini oluşturan Zambiya'da balıkçılık ve su ürünleri faaliyeti halkın geçimini sağladığı, ülkenin gıda arzının sürdürülebilirliğine katkı sağlayan önemli faaliyetlerden birini oluşturmaktadır. Yıllık ortalama yaklaşık 100.000 metre küp balık üretimi gerçekleştirilen ülkede balık tüketimi oldukça düşük olup (kişi başı yıllık 5.9 kg) balık tüketimi halihazırda talep fazlası oluşmakta ve ülke ilgili alanda net ithalatçı pozisyonundadır.

Hükümet 2024 yılında balık üretme çiftliklerinin kurulmasını da teşvik edecek olup bu alana yaklaşık 21 milyon dolar bütçe aktarılacaktır. Ayrıca Kasempa, Mushindamo ve Samfya bölgelerindeki 3 su ürünleri parkında yavru üretimini artıracak 3 kuluçkahane kurma niyetini Hükümetçe vurgulanmıştır.

### **Sanayi:**

İmalat sektörü, ülkede artan yatırım nedeniyle sürekli olarak büyümektedir. Ülkedeki başlıca sanayi alanlarını yiyecek ve içecek, tekstil, ağaç ve ağaç ürünleri, yapı ve inşaat malzemeleri, işlenmiş gıdalar, kimyasallar, deri ve deri ürünleri, kâğıt ve el sanatları alt sektörleri oluşturmaktadır.

Çoklu Ekonomik Bölgeleri (Multi-Facility Economic Zones) imalat alanında ana üretim merkezleri olup bu bölgelere yatırım yapacak firmaların yeni makine teçhizatlarına %100 oranında hızlandırılmış amortisman ve şartları sağlayan firmalara gümrük vergisi muafiyeti 5 yıl süre ile sağlanmaktadır.

Zambiya Kalkınma Ajansı (ZDA) anılan sektöre sağladığı teşviklerle imalat sektörüne katkı sağlayan ülkedeki en önemli kuruluştur. Nitekim Zambiya'da kurulacak bir imalat tesisi, ülkenin taraf olduğu uluslararası anlaşmalar ile COMESA ve SADC bölgelerine gümrük avantajlı mamul satabilmektedir.

Diğer taraftan, komşu ülkelere pratikte ihracat yapmanın bürokratik açıdan pek çok engele takıldığı ve ihracat prosedürlerinin uzun sürmesi nedeniyle Zambiya'dan komşu ülkelere ihracat yapmayı planlayan şirketlerimizin ilave personel kapasitesine ihtiyaç duyabileceği değerlendirilmektedir.

Navlun maliyetlerinin yüksek olması nedeniyle üretimde kullanılacak hammaddelerin Zambiya'dan temin edilebilmesi muhtemel sektörlerle odaklanması ve bu alanda yatırımlar yapılması önem arz etmektedir.

Ülkeye yönelik önemli imalat yatırım alanları;

**Gübre İmalatı:** Tarımsal üretimin ve gıda arzının sürdürülebilmesini teminen artan gübre talebi

**Çimento ve Yapı Malzemeleri İmalatı:** Ülkede inşaat sektörü hızla gelişmekte olup bu alanda kullanılacak çimento, mermer, seramik ve yapı malzemeleri ürünlerine talep artışı olacağı değerlendirilmektedir.

**İşlenmiş Domates İmalatı:** İlgili sektörün yıllık ortalama % 3 oranında büyümesi ve anılan ürüne gelecek dönemdeki talep artışı beklentisi

**Kuru meyve- Kuru yemiş İmalatı:** Özellikle ülkede bolca yetişen yer fıstığı ürününde Kenya, Mozambik, Tanzanya gibi ülkelere ihracat edilmesi bakımından önemli fırsat olarak değerlendirilmektedir.

**Hijyen ve Sağlık Ürünleri İmalatı:** Ülkede genel olarak hijyen sorunu (kolera salgını riski vb.) bulunmakta olup hastane önlükleri, çocuk bezi, kadın hijyen ürünleri, tuvalet kağıdı, ıslak mendil ürünlerine ilişkin talep bulunmaktadır.

**Her türlü ambalaj ürünleri imalatı:** Zambiya'da ambalaj sektöründe üretici firma sayısı oldukça sınırlı sayıda bulunmakta olup ambalaj sektörüne ilişkin bir çok ürün yurt dışından ithal edilmektedir.

**Elektrik kablosu:** Bu gibi ürünlerin yerel imalatı sınırlı olup ithal edilmektedir.

**Değirmencilik Faaliyeti ve Un imalatı:** Zambiya'da özellikle mısır unu alanında üretim gerçekleştirip komşu ülkelere ihracat yapmanın avantaj yaratacağı değerlendirilmektedir. Ayrıca değirmen makina, yedek parça, silo kurulumu da önemli fırsatlar oluşturmaktadır.

**Fırıncılık Ürünleri İmalatı:** Zambiya mutfak kültürü, çeşitli un ve hamur ürünlerine açık olup fırın makineleri veya yemek servisi ürünlerinin imalatı/ticareti önemli bir fırsat olarak değerlendirilmektedir.

**Otomotiv yedek parça, lastik, vb İmalatı:** Özellikle bazı model araçlar ve maden kazısı araçları ile ağır vasıtaların yedek parçalarında arz sıkıntısı yaşanmakta olup söz konusu ürünler piyasada ciddi fiyatlara satılmaktadır.

**Mobilya Dekorasyon Ürünleri İmalatı:** Ülkede mobilyacılık sektörü ağırlıklı olarak Çin, Hindistan ve Güney Afrika ürünlerinde oluşmakta olup ülkemizin bu alandaki sahip olduğu tecrübe ve birikim ile burada pazar fırsatı yakalanabileceği değerlendirilmektedir.

## Hizmetler Sektörü

Toplam iş gücünün yaklaşık %40'ını oluşturan hizmetler sektörü toplam GSYİH'nın yaklaşık %50'sini oluşturmakta olup hizmet sektörleri kapsamında;

**Dijital Hizmetler Sektörü:** Ülkede dijital hizmetler sektörünü telekomünikasyon, yazılım, bilgi teknolojileri, mobil ödeme gibi alanları kapsamaktadır. 2023 yılı Ocak ayı itibariyle yaklaşık 4,3 milyon insan internet erişimine sahip olup 2,7 milyon insan sosyal medya kullanmaktadır. Bu alanda ülkede yaklaşık 1700 kişi istihdam edilmekte olup söz konusu sektörde yaşanan başlıca problemler;

- Sektöre uygulanan yüksek kurumlar vergisi (2023 yılı itibariyle %35)
- Yetersiz alt yapı (Elektrik ve internet ağı alt yapısı)
- Makroekonomik istikrarsızlık
- Artan enerji maliyetleri
- Bilişim güvenliği alanında yetersiz farkındalık
- Teknoloji kullanımının yaygınlaşmaması yer almaktadır.

Ülkede dijital hizmetler düşük kalitede ve pahalıdır. İnternet üzerinden alışveriş siteleri sınırlı olup, münferit firmalar ortaya çıkmaya başlamıştır. İnternet alan kira bedellerinin yüksek olması nedeniyle hemen hemen tüm Zambiyalı firmalar kendi internet sayfalarını oluşturmak yerine genellikle Facebook üzerinden firmalarının ve faaliyetlerinin tanıtımlarını yapmaktadırlar. Ayrıca firmalar Facebook sayfaları üzerinden ticaret ve alım-satım grupları da kurarak üçüncü tarafları bu alanda bilgilendirmektedir. Ülkedeki bilişim altyapısı nedeniyle Zambiyalı Firmalara gmail, yahoo vb. uzantılı e-posta adresleri üzerinden e-posta gönderilmesi önerilmektedir. Anılan sektörde perakende yazılımı (barkod oluşturma), fiber optik, mobil ve internet servis sağlayıcılarının sağlanmasını, tarımsal yazılım (sulama yazılımları), envanter yazılımları, sağlık altyapısı yazılımları, lojistik yazılımları gibi alanlarda fırsatlar bulunmaktadır.

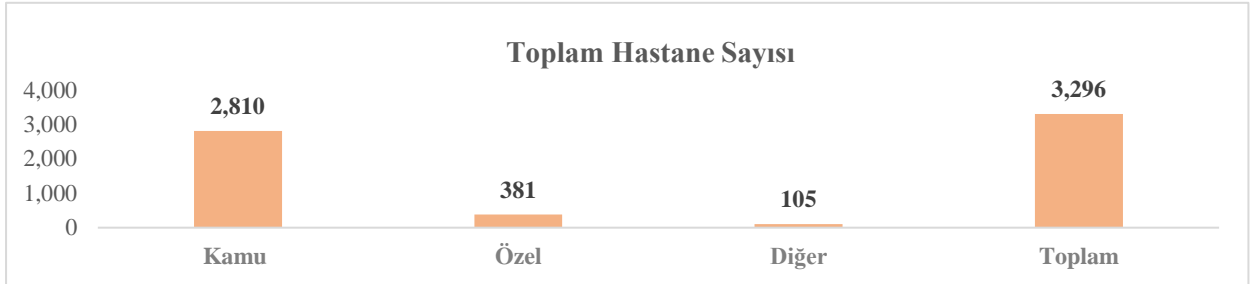


**Sağlık Hizmetleri:** Zambiya’da ortalama yaşam süresi 64,7 yıl olup ülkede hastane hizmetleri yeterli düzeyde bulunmamaktadır. Verilen hizmetin niteliği ve doktor ve hastane sayısı oldukça yetersizdir. Yeni doğan bebek ölümü yaklaşık binde 39,3 olup ülkede 12.000 hastaya 1 doktor, 14.960 hastaya 1 hemşire düşmektedir. Toplam hastane sayısı 3.296 olup doktorların 1.000’den fazlası, şehirlerde ve büyük kasabalarda çalışmaktadır. Hastanelerde ağırlık olarak Çin Halk Cumhuriyeti, Mısır, Amerika ve Avrupa ülkeleri kökenli doktor, hemşire ve diğer personel görev yapmaktadır. Devlet hastaneleri ücretsiz olup özel hastane muayene giderleri;

- Özel hastane genel konsültasyon (300-400 Kıvaça)
- Uzman konsültasyon (400-800 Kıvaça)
- Laboratuvar (1.000 Kıvaça)
- Görüntüleme (1.500-3.000 Kıvaça)
- Diş Muayene (1.200-2.000 Kıvaça)
- Diş Dolgu (1.000-1.600 Kıvaça) tutarında olmaktadır.

Karmaşık hastalıkların tedavisinde Zambiya Halkı yurt dışına seyahat etmekte olup hastalar genellikle Güney Afrika, Hindistan, İngiltere ve ABD tercih etmekte ve ortalama masraf 10.000 Dolar düzeyini bulmaktadır. Bu bakımdan son yıllarda ülkemizin önemli hizmet sektörü alanından biri haline gelen sağlık turizmi hizmetleri ve özellikle HIV, Kardiyoloji, üroloji, romatoloji, beyin ve omur hastalıkları alanında oldukça potansiyele sahiptir.

Ülkede sağlık konularında düzenli olarak yapılan uluslararası organizasyonlar (fuarlar, expo, konferanslar, vb.) yeterli sayıda bulunmamaktadır. Bunun yerine, yabancı ülkeler tarafından fonlanan genellikle bir defalık yerel aktiviteler düzenlenmektedir. Bu bakımdan, sağlık konferansı organizasyonları alanında, ülkemizdeki fuar organizatörlerinin girişimleri ülkede büyük bir açığı doldurabilecek potansiyel taşımaktadır.



Bununla birlikte Zambiya’da yatırım yapılması bakımından fırsat barındıran sektörlerle ilişkin bilgiler aşağıda özetlenmiştir.

Yine sektöre yönelik ilaç ve medikal malzeme, laboratuvar yatırımı fırsat barındırmaktadır.

**Bakım ve Onarım Hizmetleri:** Zambiya’da teknik bakım, onarım hizmetleri oldukça yetersiz ve az sayıda nitelikli şirketler tarafından sağlanmaktadır. Ülkede elektrik, sıhhi tesisat, inşaat gibi alanlarla ilgili elektrikli ürünler, klima ve soğutma cihazları alanları ve taşıt ve ağır taşıt tamir bakım sektöründe hizmet bedeli çok yüksek olduğu değerlendirilmektedir.

**Havayolu hizmetleri:** Türk Hava Yolları (THY), Covid-19 salgını sebebiyle 2020 yılı Mart ayında uçuşlarına ara vermiş ancak 26 Mart 2023 tarihinden itibaren haftada iki frekans olmak üzere İstanbul- Darüselam- Lusaka ve tersi istikamette uçuşlara başlamıştır. THY dışında ülkenin başkenti Lusaka’ya uçuşlarda Emirates Hava Yolları ve Katar Havayolları ağırlıklı tercih edilen havayolları şirketlerinden olup her iki hava yolu şirketi de hem Ankara’dan hem de İstanbul’dan Dubai (Emirates Hava Yolları) ve Doha (Katar Hava Yolları) üzerinden Lusaka’ya uçuş gerçekleştirmektedir.

**Lojistik:** Ülkedeki asfalt karayolları hatlarının yeterli seviyede olmaması, var olan yollarda yetersiz bakım ve bu yolların dar olması (bir gidiş bir geliş hat) ülke içerisinde lojistik ve kargo sürelerini artırmaktadır. Ayrıca petrol ve motorin fiyatlarındaki son yıllardaki artış

lojistik maliyetlerini olumsuz etkilemekte olup verilen hizmet genel olarak az gelişmiş düzeydedir. Öte yandan 2024 Ulusal Bütçesinde karayollarının iyileştirilmesi ve genişletilmesi çalışmalarında kullanılmak üzere 8,3 milyar Kıvaçaya bütçeden aktarılmış olup bir önceki yıla göre %60,1 artırılmıştır. Bununla birlikte gıdaların lojistiğinde soğuk zincir uygulamalarının oldukça yetersiz olduğu görülmektedir. Bu çerçevede soğutmalı ortamda, malzeme ve gıda taşıyacak firmalara ihtiyaç duyulmaktadır.

*Restoran ve Catering Hizmetleri:* Zambiya’da gastronomi sektöründe temel de Afrika Mutfağı, Hint, Lübnan, İtalyan Mutfakları ağırlıklı olarak görülmektedir. Halkın büyük çoğunluğu mısır unundan yapılan nshima<sup>12</sup> ürüne ile sebze ve tavuk ürünlerinden yapılan yemekleri tüketmekte olup ilgili sektörde faaliyet gösteren firmalarımızın Zambiya’ya yatırım yapmasında fayda görülmektedir.

*Turizm:* Önemli bir turizm potansiyeline sahip olan ülkede zengin bir doğal turizm varlığı bulunmakta olup Dünyanın Yedi Doğal Harikasından biri kabul edilen ve UNESCO Mirası alanı olan Victoria Şelaleleri, göller ve nehirler ve birlikte dünyanın yaklaşık yüzde 10'unu kaplayan 20 milli park ve 34 vahşi yaşam alanı bölgesi bulunmaktadır. Ayrıca Dünyanın en büyük ikinci Ulusal Parkı olan Kafue National Park ve Sahraaltı Bölgesindeki en önemli su kaynağı olan Zambezi Nehrinin su rezervinin yaklaşık % 43’ü Zambiya sınırları içinde yer almaktadır.

Ancak turizm alanında diğer Afrika ülkelerinin gölgesinde kalınmakta olup yabancı turistlerin ülke içerisindeki kalış süresi ortalama 4.7<sup>13</sup> gündür. Zambiya ayrıca her yıl 30'dan fazla renkli geleneksel törene ev sahipliği yapan zengin ve çeşitli bir kültüre sahiptir. Zambiya, önemli turistik destinasyonlarda ve maden üreten bölgelerde yeterli sayıda otel ve konaklama tesisi bulunmaması otelcilik alanındaki yatırımcılar açısından fırsat sunmakta olup ayrıca safariler, kano, oyun gezileri, doğa yürüyüşleri, bungee jumping, microlight uçuşları, spor balıkçılığı, kaya tırmanışı ve oryantiring gibi etkinlikler açısından ithal edilen ekipman ve teçhizatlar gümrük vergisinden muafır. Hükümet turizmi canlandırmak amacıyla, altyapı, pazarlama, yönetim, yeni turizm ürünleri geliştirilmesini teminen 2024 yılı için yaklaşık 36 milyon dolar bütçe ayırmıştır. Ayrıca Under the Green, Resilient, and Transformational Tourism Development Project kapsamında Hükümet Lover Zambezi, Livingstone, Kafue Ulusal Parkları gibi çeşitli turizm destinasyonları arasında bağlantının güçlenmesi amacıyla hava, kara ulaşım altyapısını güçlendirmek istemektedir ve bu kapsamda 100 milyon dolar ilave ödenek ayırmıştır.

Ülkede pek çok tur operatörü bulunmakta olup otel hizmetleri yüksek ücretlerle yürütülmektedir.

### **Madencilik:**

Zambiya Afrika’nın en büyük bakır üreticilerinden biri olup Dünyada 7. sırada Afrika Kıtasında ise Demokratik Kongo Cumhuriyeti’nin ardından 2. sırada gelmektedir. Ülkenin GSYİH’nin yaklaşık %10’u, ihracat gelirinin yaklaşık %70’i ve vergi gelirlerinin %20’si ham ya da yarı mamul bakır ürünlerinden elde edilmektedir. Zambiya Hükümeti 2032 yılına kadar 3 milyon ton bakır üretimini hedeflenmektedir. Uluslararası piyasada belirlenen bakırın ortalama ton fiyatı 8.830 dolar olup Zambiya’daki 2023 yılındaki bakır üretimi bir önceki yıla göre yaklaşık %10 düşerek 760.000 tondan yaklaşık 682.000 tona düşmüştür. Üretimdeki söz konusu düşüşün nedeni ülkedeki iki önemli maden şirketi olan Mopani Copper Mines (MCM) and Konkola Copper Mines (KCM) şirketinin üretim alanında etkin kapasite kullanamaması ve kısa vadeli finansman temininde sorunlar yaşamalarından kaynaklanmıştır.

<sup>12</sup> [https://theturquoisetable.com/nshima-a-staple-food-in-](https://theturquoisetable.com/nshima-a-staple-food-in-zambia/#:~:text=Nshima%20is%20the%20staple%20food,corn%20meal%2C%20called%20mealie%20meal.)

[zambia/#:~:text=Nshima%20is%20the%20staple%20food,corn%20meal%2C%20called%20mealie%20meal.](https://theturquoisetable.com/nshima-a-staple-food-in-zambia/#:~:text=Nshima%20is%20the%20staple%20food,corn%20meal%2C%20called%20mealie%20meal.)

<sup>13</sup> <https://www.unicef.org/esa/media/11326/file/UNICEF-Zambia-National-Rapid-Analysis-Budget-Brief-2022.pdf>

Madencilik sektörü, madencilik haklarının türleri, madencilik haklarının iktisabı, madencilik hakkı sahibine verilen haklar/yükümlülükleri, madencilik haklarının devredilebilirliği, güvenlik, sağlık gibi diğer konular 2015 tarihli 11 sayılı Madenler ve Mineraller Geliştirme Kanunu ile düzenlenmektedir. Zambiya Devleti sahibi olduğu Zambiya Konsolide Bakır Madenleri Yatırım Holdingi (Zambia Consolidated Copper Mines Investments Holdings PLC -ZCCM-IH) aracılığıyla birçok büyük bakır madenlerine %10-35 arasında değişen oranda ortaktır. Devletin doğrudan %35 oranında ortak olduğu birkaç büyük bakır madeni de vardır.

Zambiya’da toplam alanın sadece %55’i haritalanmış olup ilgili Bakanlığın yeteri kadar finansmana sahip olamaması nedeniyle yüksek çözünürlüklü ve güncellenmiş haritalama işlemleri gerçekleştirilmemektedir. Hükümet bu alana 2024 yılı için yaklaşık 8 milyon dolar kaynak ayırmıştır. Ülke kobalt, altın, nikel, magnezyum, uranyum maden rezervleri açısından da oldukça zengin olup Zambiya’daki madenler özel şirketler tarafından işletilmektedir. Ülkedeki maden yatakları ağırlıklı olarak Avusturalya, Çin Halk Cumhuriyeti, Hindistan, İsviçre, Kanada ve Brezilya firmaları tarafından işletilmektedir. Ürünler ham madde olarak ihraç edilip işlenmiş ürün olarak ülkeye ithal edilmektedir.

Devlet yetkileri tarafından ülke ekonomisinin bakıra bağımlılığının oldukça fazla olması nedeniyle sektörde çeşitlendirme gidilmesi gerekliliği her defasında tekrarlanmaktadır ve bu konuda yabancı yatırımlar teşvik edilmektedir. Ülkedeki altın rezervlerine ilişkin araştırma ve haritalandırma faaliyetleri henüz gerçekleştirilmemiş, diğer maden alanlarına göre sektörün henüz yabancı maden şirketlerce ele geçirilmemiş olmaması Türk maden araştırma ve çıkarma şirketlerine önemli bir fırsat sunduğu değerlendirilmektedir. Madencilik alanında yapılacak faaliyetlerde kullanılmak üzere ithal edilen ekipman ve teçhizatlar gümrük vergisinden muaf bu alana yapılan yatırımlarda ZDA tarafından bazı teşvikler sunulmaktadır.

### **Enerji:**

2019 tarihli 12 Sayılı Kanun ve 2019 tarihli 11 Sayılı Elektrik Kanunu ile Enerji Bakanlığı ve Enerji Düzenleme Kurulu ülkedeki enerji politikalarının oluşturulmasında rol almaktadır.

Ülke genelinde ulusal elektriğe erişim oranı %32,8 olup kentsel nüfusun %70,8’inin ve kırsal bölgelerde yaşayan nüfusun yalnızca %8’inin elektrik şebekesine erişimi bulunmaktadır. Ülkedeki elektrik üretimi, iletimi ve dağıtımından sorumlu en önemli kuruluş Zambia Elektrik Tedarik Şirketi (ZESCO)’dur. ZESCO tarafından açılan ihalelerde ödeme süresinin gecikmesi konusunda Müşavirliğimize bazı geri bildirimler iletilmiştir. ZESCO’nun yanı sıra Copperbelt Energy Corporation PLC (CEC), Lunsemfwa Hydro Power Company (LHPC), North Western Energy Corporation Limited (NWECL), Ndola Energy Company Limited (NECL), Zengamina Power Limited (ZPL), Itezhi Tezhi Power Company Limited (ITPC), Maamba Collieries Limited (MCL), Dangote Industries Zambia Limited, Bangweulu Power Company Limited ve Ngonye Power Company Limited ülkedeki belli başlı elektrik üretim ve dağıtım şirketleridir.

Ülkedeki 3.812 MegaWatt (MW) elektrik kapasitesinin %81,5’i iklim değişmelerine duyarlı hidroelektrik kaynaklı olup, son yıllarda yaşanan kuraklık ile beraber Itezhi Tezhi ve Kariba gölü barajlarında alçalan su seviyesi hem hane halkının hem de madenlere sağlanan elektriğin sık sık kesilmesine neden olmaktadır. Elektrik üretiminde kömür %10,5, fuel yakıt %3,5, güneş enerjisi %3 ve kömür ve dizel yakıtlar %1,5 oranında kullanılmaktadır. Elektrik kesintileri nedeniyle imalat yapan şirketler üretim kapasitelerini azaltmakta ya da dizel motor jeneratörler kullanarak üretim maliyetlerini artırmak zorunda kalmaktadırlar.

Zambiya Hükümetince ilan edilen “Yenilenebilir Enerji Üretim Programına Daha Fazla Erişim” (Increased Access to Electricity and Renewable Energy Production Programme, IAERP) projesi kapsamında 2031 yılına kadar elektrik şebekesine erişimin kentsel bölgelerde %91’e, kırsal kesimde %51’e çıkarılması hedeflenmiştir.

Diğer taraftan Zambiya, ülke genelinde bol miktarda yenilenebilir enerji kaynağı potansiyeline sahip olup yenilenebilir alanında hidroelektrik ve güneş enerjisi ön sıralarda yer

almaktadır. Yılda ortalama 2.000-3.000 saat güneş ışığından yararlanan ülkede güneş enerjisi veya fotovoltaik sektörü projeleri ağırlıklı olarak Zambiya Hükümeti, sivil toplum kuruluşları ve ülkelerin koordinasyon ve işbirliği yapan yardım kuruluşları tarafından finanse edilmektedir. Hükümet 2024 yılında jeotermal enerji üretimi için ithal edilecek ürünlere gümrük vergisi muafiyeti getirmiştir.

Hükümet Enerji satın alma anlaşmaları (PPA) için istekli alıcı/istekli satıcı modelini teşvik edecek politikalar yürütmekte olup finansal açıdan sıkıntı içerisinde olan ZESCO, şu anda büyük PPA'ların ana alıcısı olup önümüzdeki dönemde bu alımların azalacağı değerlendirilmektedir. Öte yandan sektördeki firmalardan alınan duyumlara göre ZESCO tarafından sağlanan ihalelerde ödemelerde gecikmeler yaşandığı bilgisi edinilmiştir. Ayrıca ülke içindeki elektrik tarifesinin diğer ülkelere göre düşük seviyede olması enerji yatırımcılarının bu alanda yatırım yapması önünde bir engel olarak görülmektedir.

Diğer taraftan ev tipi güneş enerjisi sistemleri, şebekeden bağımsız ve mini şebeke elektrik sistemleri projelerinde ülkemiz firmaları için fırsatlar bulunmaktadır.

## **B. YABANCI YATIRIM MEVZUATI VE YATIRIM TEŞVİKLERİ**

### **1. Yabancı Yatırımlara İlişkin Ülke Mevzuatı**

#### **a. Genel**

Zambiya, yabancı yatırımcıları ülkeye çekmek ve onları desteklemek için çeşitli yasal düzenlemeler ve mevzuatlar geliştirmiştir. Zambiya'da yabancı yatırımlara ilişkin ana mevzuatlar aşağıda sıralanmıştır.

**Zambiya Yatırım Yasası:** Zambiya Yatırım Yasası, yabancı yatırımcıların ülkede yatırım yapmasını ve iş yapmasını düzenlemekte ve bu Yasa, yabancı yatırımcılara çeşitli teşvikler sağlamakta ve yatırımlarını korumaktadır.

**Zambiya Kalkınma Ajansı (ZDA) Yasası:** Zambiya Kalkınma Ajansı Yasası, Zambiya Kalkınma Ajansı'nın (ZDA) kuruluşunu, görevlerini ve yetkilerini düzenlemektedir. ZDA Kurumu ise yabancı yatırımcıların Zambiya'da yatırım yapmalarını teşvik etmek ve desteklemekten sorumludur.

**Zambiya Kalkınma Ajansı (ZDA), şirket kuruluşu, şube, temsilcilik açmak, şirket feshi ile nakdi ve gayri-nakdi teşvikler, yabancı personel çalışma izinlerinin verilmesi gibi konularda teknik ve hukuki destek vermekte olup, "one-stop agency" olarak hizmet vermektedir. Ancak bu hizmetler için makul bir ücret talep edilmesi söz konusu olabilmektedir. Yatırımcıların en az 250 bin ABD Doları yatırım yapmaları veya teminat göstermeleri durumunda ise bu ücretten muafiyet söz konusu olmaktadır. Zambiya Kalkınma Ajansı, Ticaret ve Sanayi Bakanlığına bağlıdır; ancak uygulamada Bakanlıklar üstü çalışma imkânı bulunmaktadır**

**Yabancı Yatırımcılar İçin İş ve Çalışma İzni Prosedürleri:** Zambiya'da yabancı yatırımcılar iş ve çalışma izni almak zorundadır. Bu izinler, Zambiya Göçmenlik ve Vatandaşlık Dairesi (Zambia Immigration and Citizenship Services) tarafından verilir ve belirli prosedürlere tabidir.

**Sektörel Düzenlemeler:** Zambiya'da belirli sektörlerde faaliyet gösteren yabancı yatırımcılar için özel düzenlemeler bulunmaktadır. Örneğin, madencilik, turizm veya tarım gibi sektörlerde yönelik özel yasal düzenlemeler yer almaktadır.

**Zambiya Kalkınma Ajansı (ZDA) tarafından "öncelikli sektör" olarak beyan edilen tüm ticari faaliyetler, %100 yabancılar tarafından yürütülebilmektedir. Ancak Zambiya Hükümeti, yerel-yabancı ortaklıkları da desteklemekte; bunun pratik bir ihtiyaç olduğunu düşünmektedir.**

**Kurumlarla yapılan görüşmelere göre; 250 bin ABD Doları ve üstü yatırım yapan veya teminat gösterebilen yabancı firmaların, "ZDA yatırımcı lisansı" alması beklenmektedir. Ancak yatırımcı lisansı almadan da yabancı şirketler (ticari) faaliyette bulunabilir. Zambiya hukuk sistemi, alınan birkaç mahkeme kararıyla yabancı yatırımcıları, yerli firmalar kadar koruduğunu ortaya koymuştur.**

ZDA yönetim kurulu ülkedeki tüm yatırım tekliflerini inceler ve genellikle 30 gün içinde kararını vermektedir. İncelemelerin rutin olduğu ve ayrımcı olmadığı bilgisi iletilmiş ve başvuru sahiplerinin yatırım kurulu kararlarına itiraz etme hakları da mevcuttur. Önerilen yatırımın değerlendirilmesinde projenin istihdam yaratma kapasitesi, insan kaynaklarının geliştirilmesine katkısı; projenin ihracata yönelik olma derecesi; çevre üzerindeki olası etkisi; teknoloji transferinin miktarı gibi kriterler kurulun yatırım başvurularındaki karar vermesinde etkili olmaktadır.

Fikri, Sınai Mülkiyet Hakları bakımından ülkenin telif hakları mevzuatı en son 2010 yılında değiştirilmiş olup, bu zaman kadar önemli bir değişiklik yapılmamıştır. Zambiya'nın sınai mülkiyet ile ilgili mevcut mevzuatında tükenme konusunda net bir ifade olmamasına rağmen, uygulamada yetkililer ulusal tükenmeye daha eğilimlidir. Böylelikle telif hakları mevzuatı münhasır dağıtım haklarını öngörür ve paralel ithalata izin vermemektedir. Ülkede entegre devre topografyaların ve ticari sırların korunması ile ilgili bir mevzuat bulunmamakla birlikte patent hakları 2016/40 sayılı Patent Kanunu ile ve 401 sayılı Ticari Markalar Kanunu kapsamında ise coğrafi işaretlerden doğan haklar koruma altına alınmaktadır.

Ticaret ve Sanayi Bakanlığı (*Ministry of Commerce Trade and Industry-MCTI*) çatısı altında kurulan PACRA<sup>14</sup> (*Patents and Companies Registration Agency- Patentler ve Şirket Kayıt Ajansı*), ticari ve sınai mülkiyetlerin tescili ve korunması için yasal bir sistemin işletilmesi ve bilgilerin yasal bir deposu olarak hizmet edilmesi de dahil olmak üzere sınai mülkiyet haklarının yönetiminden sorumludur. Dünya Fikri Mülkiyet Örgütü'ne (WIPO) 1977 yılında üye olan Zambiya'da marka, patent ve tasarım başvuruları ya doğrudan PACRA'ya yapılmakta ya da WIPO aracılığı ile gerçekleştirilmektedir. Patent müracaatları ortalama 160, ticari marka tescil işlemleri ise yaklaşık 120 iş gününde sonuçlandırılmaktadır. Daha önce 7 yıl olan tescil yenileme süresi 10 yıla çıkarılmıştır. Son değişiklikle birlikte hizmet markaları, topluluk markaları ile coğrafi işaretlerin de koruma başvuruları PACRA tarafından alınmaktadır. Ayrıca, Bilgi ve Yayın Hizmetleri Bakanlığı (*Ministry of Information and Media*)<sup>15</sup> bünyesinde kurulan Telif Hakları Kayıt Ofisi telif haklarıyla ilgili konulardan sorumlu kuruluşur.

Marka başvurusu yapacak firmamızın başvuru yapmadan önce markalarının yerel dil ve alanda kullanım yaygınlığını dikkat etmeleri tavsiye edilmektedir.

#### **b. Yabancı Sermayeye Yönelik Kısıtlamalar**

Genel olarak Zambiya kanunları, yabancı yatırımcıları ekonominin herhangi bir sektöründe kısıtlamamaktadır; ancak yabancı kontrolü sınırlayan birkaç düzenleme ve uygulama bulunmaktadır. Zambiya, yatırımcılar açısından çekiciliğini artırmayı amaçlayan bazı kurumsal reformlar gerçekleştirmeye devam etmektedir; bu reformlar arasında mevzuat ve kurumsal reformlar aracılığıyla iş yapmanın maliyetini ele alan (PSDRP), Özel Sektör Kalkınma Reform Programı (Private Sector Development Reform Program) ve şeffaflık ve iyi yönetimle ilgili konuları ele alan projelerde yer almaktadır. Ancak sık sık yapılan hükümet politikası değişiklikleri yabancı yatırımcılar için belirsizlik yaratmaktadır.

Ülkede genel anlamda yabancı yatırımı desteklenmekte olup elde edilen kar ve temettü, yurtdışına serbestçe çıkarılabilmektedir. 5.000 ABD Doları ve üstü, ithalat ve ihracat bedeli transferlerinin EFT / bankacılık kanalıyla yapılması gerekmektedir. 200.000 ABD Doları ve üstü ihracat gelirlerinin, akreditif kanalıyla gerçekleştirilmesi gerekmektedir.

20.000 ABD Doları ve üstü *ihracat* durumunda, ihracatçıların, "The Export Monitoring Form I" isimli formu doldurmaları ve bu formun bir örneğini ilgili finansal hizmet sağlayıcısına (banka vb.) teslim etmeleri gerekmektedir. İlgili banka, bu formu, Zambiya Merkez Bankasına iletmekle yükümlüdür.

20.000 ABD Doları ve üstü *ithalat* durumunda, ithalatçıların, "the Import and Remittance Monitoring Form II" isimli formu doldurmaları ve bu formun bir örneğini ilgili finansal hizmet

<sup>14</sup> <https://www.pacra.org.zm/>

<sup>15</sup> <https://www.mim.gov.zm/>

sağlayıcısına (banka vb.) teslim etmeleri gerekmektedir. İlgili banka, bu formu, Zambiya Merkez Bankasına iletmekle yükümlüdür.

Son dönemde Zambiya'daki iş insanlarından ülkedeki döviz kurundaki ani dalgalanmalara bağlı olarak döviz sıkıntısı çekilmekte ve zaman zaman döviz transferlerinde gecikme yaşandığı bilgisi edinilmiştir.

### **i)Yabancıların Gayrimenkul Edinmeleri**

Zambiya'da yabancıların gayrimenkul edinme konusunda bazı kurallar ve kısıtlamalar bulunmaktadır. Zambiya'da toprak mülkiyeti genellikle yerel halka aittir ve yabancıların mülk edinmesi bazı şartlara bağlıdır. Zambiya'da yabancıların gayrimenkul edinmesiyle ilgili genel kısıtlamalar aşağıda özetlenmiştir.

Yabancıların Mülk Edinmesi: Yabancılar, belirli kısıtlamalarla birlikte Zambiya'da mülk edinebilirler. Ancak, bu genellikle belirli koşullara ve izinlere tabidir. "1993 sayılı Yatırım Kanunu" yabancıların gayrimenkul edinmeleri ile ilgili kuralları düzenleyen kanun olup bir yabancı aşağıdaki koşulların bir veya birkaçının gerçekleşmesi halinde arazi satın alabilir:

- Zambiya'da oturma izni olmalı,
- ZDA veya diğer yatırım mevzuatı kapsamında yatırımcı sıfatını haiz olmalı,
- İstisnai durumlarda, Devlet Başkanı'nın yazılı izni,
- En az %75 oranında Zambiyalı ortağının bulunması şartıyla bir şirket kurmalı,
- Tapu, şirketin adına kayıtlı olmalı,
- Ulusal Parklar ve Vahşi Doğa Kanunu kapsamında bir ayrıcalık tanınmalı.

Diğer taraftan, yabancı bir "gerçek kişi'nin arazi sahibi olması pratikte neredeyse imkânsız olarak nitelendirilmektedir. Bunun yerine, yabancı bir "tüzel kişilik" olarak arazi satın almanın daha kolay ve mümkün olduğu duyuları alınmaktadır.

Ülkede yeniden şekillenmeye başlanan yeni arazi politikasına göre yabancılar (yabancı şirketlere) arazilerin lease edilme süresinin 99 yıldan 25 yıla düşürülme çalışması bulunmaktadır. Bahse konu kararın gerekçesi olarak ciddi olmayan yatırımcıların arazileri *lease* edip uzun süre atıl durumda tutmasından kaynaklanmaktadır. Arazi *lease* başvurularında sürecin en fazla 1 ay içinde sonlandırılması konusunda bir çalışma mevcut olup arazi konusundaki mevzuatın (*Land Act*), kapsamlı revizyon çalışmaları devam etmektedir.

Zambiya'da arazi satın almak isteyen yatırımcıların ZDA'den bilgi almalarından fayda görülmektedir. ZDA yetkilileri, ZDA'nın kendi veri sistemleri sayesinde satılık ticari arazileri bulunan kişilere erişimde istekliler yardımcı olabilmektedir. Arazi alımında, yerel liderlerle (chief) irtibata geçilmesinin uzun sürebileceği; nitekim yerel liderlerin tapu vermeye yetkili olmadıkları belirtilmektedir. Ancak yine de yerel liderinde rızasının alınmasının faydalı olabileceği değerlendirilmektedir. Genellikle yerel liderlerin bölgede istihdam artışına katkı sağlayacak, bölgedeki ekonomik refahı artıracak yatırım ve işbirliklerine sıcak baktığı bilinmektedir.

Firmalardan edinilen bilgilere göre; arazilerin kiralanması durumunda kiralaan şirketin dahi vergi ödemesi gerekebilmektedir. Bu durumun netleştirilmesi için şirket kurulduktan sonra ve öncesinde Zambiya Gelir İdaresi ile görüşülmesi gerekmektedir.

### **ii)Yabancı Sermayeli Şirketlere Uygulanan Ayrımcılıklar**

#### **- Şirket Kuruluşunda Ayrımcılık**

Şirket kuruluşunda yabancı firmaların en çok sorun yaşadığı alanın, vize veya oturma izni konuları olduğu gözlenmektedir. Bu bağlamda, yabancı bir şirketin kuruluşunda özellikle Zambiya'da yerleşik ya da oturma izni bulunan yönetici bulundurma şartı ayrımcılık unsuru olarak değerlendirilebilmektedir. (Yabancı şirketlerin her zaman en az bir ve en fazla 9 yerel yöneticisinin bulunması gerekmektedir. En az bir yerel yöneticisinin Zambiya'da yerleşik olması; eğer şirketin ikiden fazla yerel yöneticisi varsa, yarısından fazlasının Zambiya'da yerleşik olması gerekmektedir.)

#### **- Vergi Hukukunda Ayrımcılık**

Firmalarla yapılan görüşmelerde, yabancı ve yerel firmalar arasında açık bir ayrımcılık yapıldığına ilişkin bir bilgi alınmamıştır.

Ancak halka açık şirketlerde, yerel şirketlere yönelik birtakım ayrımcılık mevcuttur: Örneğin, Lusaka borsasında işlem gören şirketler tarafından ilk yılda kazanılan gelire, söz konusu sektördeki geçerli kurumlar vergisi oranı üzerinden %2 indirim uygulanmaktadır. Öte yandan hisselerinin 1/3'ünden fazlasına Zambiyalıların sahip olduğu şirketlere, %7 indirim uygulanmaktadır.

#### - Yabancıların Serbest Dolaşımı

Yabancıların serbest dolaşımı “*The Immigration and Deportation Act Cap 123*” mevzuatı ile düzenlenmiştir. Zambiya’da emek piyasasında “işsizlik” yapısal ve genel bir sorundur. Bu nedenle, yabancı işçi getirmek konusuna kısıtlayıcı bir yaklaşım söz konusudur. Küçük ve orta ölçekli Türk firmaların Zambiya’da yaşadığı sorunların başında vize konuları yer almaktadır. Yabancı işçi getirmek isteyen “işverenler”, Göçmenlik Merkez Ofisine (*Immigration Headquarters*) başvurmalıdır.

Pasaportların, Zambiya’dan tahmini ayrılma tarihinden itibaren en az 6 ay geçerlilik süresi olmalı ve en az 2 boş sayfası bulunmalıdır. Özellikle Güney Afrika Cumhuriyeti üzerinden gelecek vatandaşlarımızın pasaportlarında yeterli boş sayfa buldurmaya özen göstermesi gerekmektedir. Güney Afrika Cumhuriyeti göçmenlik yetkililerinin, yeterli boş sayfası bulunmayan kişilerin işlemlerini yapmadığına ilişkin duyular alınmaktadır.

Umuma Mahsus Pasaportlar vizeye tabidir. Umuma Mahsus Pasaport hamilleri turizm veya iş görüşmesi amaçlı seyahatleri için 30 güne kadar ikamet süreli tek girişli vizelerini sınır kapılarında alabilirler. Diplomatik, Hizmet ve Hususi Pasaport hamilleri de vizeye tabidir. Diplomatik Pasaport hamilleri vizelerini sınırda temin edebilirler.<sup>16</sup>

Sarıhumma hastalığının görüldüğü bir ülkenin herhangi bir bölgesinden gelen 9 ayın üzerindeki yolculardan ve sarıhumma hastalığının görüldüğü bir ülkenin havalimanından transit geçişi 12 saatten fazla süren yolculardan sarıhumma aşısı yapıldığını gösteren Uluslararası Aşı Sertifikası istenmektedir.

Zambiya’ya seyahat edecek vatandaşlarımızın sağlık konusunda en güncel bilgileri T.C. Sağlık Bakanlığı Hudut ve Sahiller Genel Müdürlüğü’nden temin etmeleri önemle tavsiye edilmektedir.

Vize ücretleri ve başvuru formları hakkında detaylı bilgi Zambiya Göç İdaresinin (Zambia Department of Immigration) ilgili sayfasından erişilebilir.<sup>17</sup>

**1. Turist vizesi:** Turistlere veya sıradan ziyaretçilere, 90 gün süre için turist vizesi verilmektedir. (Bazı işadamları daha pratik olması nedeniyle Zambiya’ya geçici ziyaretlerinde turist vizesini tercih edebilmektedir.)

**2. İş vizeleri (*Business Visitor*),** “işçi” olarak ilk etapta sadece 30 gün süre için verilmektedir. İş vizesi başvurularında, ziyaret edilecek firma veya iş organizasyonu tarafından sağlanacak bir davet mektubu sunulması beklenmektedir.

Vize başvurularında getirilecek işçinin beyan edilen pozisyonu önemlidir. Zambiyalı işçilerin yapabileceği işler (örneğin, sıvacı, fayansçı, boyacı) için çalışma vizesi alınması oldukça sorunlu olarak bilinmektedir. Ancak, inşaat alanı yöneticisi, finans yöneticisi gibi pozisyonlar için vize alınması daha muhtemeldir.

Zambiya’da kayıtlı yabancı sermayeli şirketlerin, ülkeye minimum 250.000 ABD Doları yatırım yapması ve Zambiya’da en az 200 çalışanı olması halinde 5 kişiye kadar yabancı çalışan istihdam edebilmektedir. Ancak bu rakamlar mevzuatta yer almamakta olup, Zambiya Kalkınma Ajansınca hazırlanan rehber dokümanlarda belirtilmektedir. Bu nedenle, firmadan firmaya, yatırımın niteliğine göre keyfi uygulamalara tabi olabilmektedir.

<sup>16</sup><http://www.mfa.gov.tr/zambiya-seyahat-edecek-turk-vatandaslarinin-dikkatine.tr.mfa>

<sup>17</sup>[www.zambiaimmigration.gov.zm/](http://www.zambiaimmigration.gov.zm/)

Ayrıca firmaların, ülkeye yabancı işçi getirmek istemesi durumunda, bu işleri bizzat takip etmek kadar yerel danışmanlık şirketleri/aracı veya komisyoncuların kullanılması önem arz etmektedir. Yerel danışmanlık şirketleri vb. kişilerin, kamu kuruluşlarındaki mevcut bağlantıları sayesinde evrak işlerini ve bu işlerin sonuçlandırılmasını daha hızlı sağlayabildiği izlenimi edinilmektedir.

**3. İş vizeleri, “yatırım yapma niyetinde kişi”\_beyanı üzerine de verilebilmektedir.** Bu vize de ilk etapta 30 gün süre için verilmektedir. Bu süre yeterli olmazsa; Geçici Çalışma İznine (*Temporary Employment Permit*) **Zambiya’da bulunuyorken** başvurulabilmektedir. Bu izin, ilk aşamada 3 aylığına verilmekte olup, ilave bedel karşılığında sadece bir kez uzatılabilmektedir. (*Geçici Çalışma İzni, en fazla 6 ay için verilebilmektedir.*)

Sonuç olarak, toplamda, en fazla 6 ay + 30 gün boyunca yatırım için Zambiya’da pazar araştırması yapılabilmektedir. Bu durumda, çok girişli vize (*multiple-entry visa*) başvurusu yapılması önerilmektedir.

**4. Yatırımcı vizesi (*investor’s permit*):** Zambiya’da yatırımcı (18 yaş üzeri) olarak şirket açmanız ve işlerinizi Zambiya’da kalarak takip etmek istemeniz durumunda; en az 250 bin Dolarlık (makine/donanım vb.) ithalatın/yatırımın veya finansal güvencenin belgelendirilmesi gerekmektedir. Bu vize ise “yatırımcı vizesi” (*investor’s permit*) olarak adlandırılmaktadır.

İkinci bir kişinin de aynı şirket üzerinden “*investor permit*” kapsamında vize alabilmesi için ilave 150 bin ABD Doları tutarında (makine/donanım) ithalatı / yatırımın veya finansal güvencenin belgelendirilmesi gerekmektedir.

Bir kişi, Zambiya’da hâlihazırda kurulu bir firma üzerinden de yatırımcı vizesi alabilmektedir. Bu durumda, bu kişinin de 150 bin ABD Doları tutarında (makine/donanım) ithalatı / yatırımı veya finansal güvenceyi belgelendirmesi gerekmektedir.

Ancak her iki durumda da bu kişinin PACRA kayıtlarında firmaya “ortak” olarak kaydedilmesi gerekmektedir. Firmaya ortak sıfatını taşımak için ise ortaklık oranı bakımından herhangi bir eşik değeri bulunmamaktadır.

Potansiyel bir yatırımcı, Zambiya’ya ilk ziyareti kapsamında vize konusunda Zambiya Kalkınma Ajansından (ZDA) destek talep edebilir. ZDA, potansiyel yatırımcıya vize için davet mektubu iletebilir. Yatırımcı, Zambiya Göçmenlik Ofisine başvurusunda bu davet mektubunu da ilâştirebilir.

Bu yatırımcının - ZDA’ye kayıt yaptırdıktan ve yatırımcı lisansı aldıktan sonra - Göçmenlik Ofisiyle (veya diğer Zambiyalı resmi kurumlarla) bir sorun yaşaması halinde, bu sorunların daha çabuk çözülebilmesi amacıyla bu yatırımcının ilgili resmi kurumlarla görüşmelerine ZDA’dan bir yetkili eşlik edebilir. Vize konularında, resmî kurumların yönlendirmelerinin takip edilmesi önem arz etmektedir. Ayrıca, özel durumlar söz konusu ise resmî kurumların ve Büyükelçiliğimizin vize/konsolosluk kısmına danışılmasında fayda görülmektedir.

**5. Oturum iznine** ilişkin tüm detaylara Zambiya Göç İdaresinin ilgili sayfasından erişilebilir.<sup>18</sup> Bu kapsamda, örneğin, ilk başvuruda 1 yıl için yatırımcı izni/vizesi (*investor permit*) alınması halinde; ikinci başvuruda, bu vize 2 yıl süre için uzatılabilmekte olup; toplam 3 yıl boyunca firma faaliyetleri hakkında herhangi bir sorun tespit edilmezse, oturum iznine başvurulabilmektedir.

## **2. Yatırım Teşvik Mevzuatı**

### **A. Yatırımcı Kategorileri:**

Teşvikler ve yurtdışı yatırımlardan sorumlu kuruluş Zambiya Kalkınma Ajansıdır. (*Zambia Development Agency (ZDA)*). 2006 tarih ve 11 sayılı Zambiya Kalkınma Ajansı (ZDA) Yasası kapsamında Zambiya Devleti yurtdışından ülkeye yatırım yapacak firmalara çeşitli teşvik imkanı sunmaktadır. ZDA maddi ve maddi olmayan devlet desteklerini imalat ve öncelikli yatırım konularında yatırım yapacak firmalara uygulamaktadır.

<sup>18</sup><https://www.zambiaimmigration.gov.zm/permit-types/>



İlgili mevzuata (*ZDA Act of 2006, as amended in 2014*) göre, ZDA, vergi vb. tüm “maddi” teşvik konularında Zambiya Gelir İdaresi’ne ilgili yabancı yatırımcılar/firmalar hakkında “tavsiyede” bulunma yetkisine sahiptir. ZDA, kendi başına yatırımcı firmalara “maddi” teşvik sağlama kararı almamaktadır.<sup>19</sup>

Temel olarak yatırı teşviklerinden yararlanmak için en az 500.000 ABD Doları tutarında ülkeye yatırım yapmak gerekmektedir. Yerel yatırımcılar için ise bu tutar 50.000 ABD Doları seviyesindedir. Teşvik sistemi iki yapıya olup bunlar finansal ve mali teşvikler ile finansal olmayan teşviklerdir.

### **Finansal ve Mali Teşvikler**

#### **Vergisel Teşvikler:**

Yukarıda mezkur kanun kapsamında, öncelikli sektörlerden herhangi birine yatırım yapan şirketler için aşağıdaki teşvikleri sunmaktadır:

- ✓ Beş yıl boyunca ana ekipman ve makinelerde yüzde sıfır ithalat vergisi oranı
- ✓ Ana ekipman ve makinelerde hızlandırılmış amortisman

**Çok Tesisli Ekonomik Bölge Teşvikleri:** Asgari yatırım 500 bin ABD doları olan, “Çok imkânlı ekonomik bölgelerde” (*Multi-Facility Economic Zones(MFEZ)*), endüstriyel bölgelerde, kırsal bölgelerde ve öncelikli yatırım konuları içerisinde yer alan tüm yatırımları kapsamaktadır.

- ✓ Çok Tesisli Ekonomik Bölge veya Endüstri Parkı'nda işe başlama tarihinden itibaren 10 yıl süreyle yüzde sıfır vergi
- ✓ Çok Tesisli Ekonomik Bölge veya Endüstri Parkı'ndaki şirketler için 10 yıl süreyle işe başlama tarihinden itibaren ihracattan elde edilen kazançlar üzerinden beyan edilen temettüleri üzerinden yüzde sıfır vergi
- ✓ Çok Tesisli Ekonomik Bölge veya Endüstri Parkı'ndaki şirketler için, 10 yıl süreyle, işe başlanılan ilk yıldan itibaren ihracatta elde edilen kazanç üzerinden yüzde sıfır vergi
- ✓ 11 ila 13. yıllar için kârın sadece yüzde 50 vergilendirme
- ✓ 14 ve 15. yıllar için, kârın yalnızca yüzde 75 vergilendirme

**Öncelikli yatırımlar konuları:** Öncelikli yatırım konularında asgari 500 bin ABD doları yatırım tutarına haiz yatırımlar aşağıda yer alan desteklerden faydalanabilirler.

Öncelikli yatırım konuları aşağıdaki tabloya sunulmuştur.

<i>Yatırım Konusu</i>	<i>Sektör</i>	<i>Tanım</i>
<i>İmalat</i>	<b><i>İmalat</i></b>	Vergi teşvikleri, yalnızca 2017 tarihli 16 Sayılı Gelir Vergisi Değişikliği Yasasına göre bir yatırımcının Çok Tesisli Ekonomik Bölgede (MFEZ), kırsal alanda veya Endüstri Parkı'nda bulunması durumunda geçerlidir.
<i>Altyapı İnşaatı (yenileme ve tevsi yatırımları hariç)</i>	<b><i>Eğitim</i></b>	Eğitim ve mesleki yetenek geliştirme kuruluşları inşaatı
	<b><i>Sağlık</i></b>	2009 Sağlık Uygulamaları Mevzuatında geçen sağlık merkezleri inşaatı

<sup>19</sup> <https://www.zda.org.zm/starting-a-business/>

	<b>Turizm</b>	Otel, Kltr ve kongre merkezi, Mze, Temalı Park, Sanat Galerisi ve Tiyatro İaatları ile Birok mađaza ve satıř alanını ierek byk perakende iř merkezleri
	<b>Konut</b>	50 veya daha fazla niteli konut geliřimi (tek ynetim altında veya buna zel arazi zerinde, yol gibi altyapı unsurları kapsamlı plana bađlı)
	<b>Tarım</b>	Tarımsal rn depolama tesisleri iaatı
<b>Enerji</b>	<b>Enerji</b>	Enerji santralleri kurulumu ve iası.
	<b>Yakıt</b>	Biyoyakıt iin iřleme ve rafineri tesislerinin iası ve kurulumu. Petrol rafineri iası Boru hatları kurulumu Yakıt dolun tesisleri
<b>Su İřleri</b>	<b>Su temini</b>	Depo, baraj, sulama kanalları ve sulama tesisleri ve kanalizasyon arıtma tesisleri iaatı

### **Finansal Olmayan Teřvikler:**

Kanun kapsamında herhangi bir sektr veya rne sırasıyla 250.000 ABD Doları ve 50.000 ABD Dolarından az olmamak zere yatırım yapan yabancı yatırımcılar ve yerli yatırımcılar ařađıdaki mali olmayan teřviklerden yararlanmaktadır.

- ✓ Yatırım garantileri ve devlet kamulařtırmasına karřı koruma;
- ✓ Gmenlik izinlerinin, ikincil lisansların ve arazi ediniminin uygulanması iin cretsiz kolaylařtırma
- ✓ İř ve ortaklık bađlantılarının kolaylařtırılması
- ✓ Zambiya'nın Yatırım Ortamı, dzenleyici rejim ve yatırım fırsatları hakkında yatırım danıřmanlıđı

**Kolaylařtırıcı Hizmetler:** Zambiya Kalkınma Ajansı, uygulanan mali ve mali olmayan teřviklerin yanı sıra, kayıtlı yatırımcılar iin ařađıdakileri kolaylıkları sunmaktadır.

- Arazi edinme, yatırımlar iin gerekli su, elektrik, ulařım ve iletiřim hizmetlerini alma,
- Gmen izinlerinin alınması,
- Herhangi bir sektrde iř yapmak iin gerekli diđer lisansları almak,
- Gerekli olabilecek diđer bakım desteklerine eriřim sađlama.

Ayrıca, lkede yatırım yapan yatırımcılar ařađıdaki garantilere sahiptir:

- Karların ve temettlerin cretsiz geri gnderilmesi
- Ařırı kořullarda Parlamento Yasası haricinde, iřler hkmet tarafından zorunlu olarak edinilemez
- Ticari olmayan risklere karřı koruma.
- Anlařmazlıkların zm iin tarafsız forum
- zel iki taraflı Yatırımcı Koruma Anlařmaları mevcuttur.

Teřviklerden yararlanmak isteyen yatırımcılar ZDA'ya bařvurarak yatırım sertifikası almak zorundadır.

Yatırım Tescil Belgesi amacıyla ZDA'ya sunulan ayrıntılı iř planının, diđerlerinin yanı sıra Őirketler ařađıdaki bilgileri de bařvuru sırasında ibraz etmek zorundadırlar.

- Ayrıntılı pazar analizi, genişleme planları da dahil olmak üzere beş yıllık yatırım planı,
- Varsayımlarla ilgili notlarla birlikte ayrıntılı ürün ve öngörülen satışlar;
- Öngörülen gelir ve giderler ve 5 yıllık bilançolar;
- Geri ödeme süresi, net bugünkü değer (NPV) ve dahili getiri oranı (IRR);
- Özkaynak ve kredi finansmanı düzeyi ve bunun kanıtı;
- Banka kredisi (varsa) için kredi amortisman planı;
- Finansal projeksiyonlar ve teslimat stratejisi
- Proje uygulama planı ve iş planında yapılan varsayımlara ilişkin notlar;
- Tüm ortakların mevcut adresleri dahil olmak üzere ortakların profili;
- Yerli hammaddelerin, tedariklerin ve hizmetlerin kullanılması ve yerel şirketler/yatırımcılar ile geriye ve ileriye doğru bağlantılar oluşturma potansiyeli;
- Projenin Zambiya ekonomik kalkınma ve büyümesine katkısı,
- Projenin eğitim ve teknoloji transferi yoluyla istihdam yaratılmasına ve insan kaynaklarının geliştirilmesine katkısı v
- Projenin ihracata yönelik olma derecesi ve ithal ikame potansiyeli – ilgili pazarlar/ülkeler/bölgeler ve ihracat stratejisi;
- Önerilen yatırımın çevre üzerindeki olası etkisi ve gerektiğinde, Çevre Koruma ve Kirlilik Kontrolü Yasası uyarınca herhangi bir olumsuz çevresel sonuçla başa çıkmak için önerilen önlemler,
- Teknoloji transferi imkânı,

Ayrıca şirketler Zambiya’da ikincil lisansa da başvuru gerçekleştirebilmekte olup ilgili sektörde ikincil lisans veren birimler aşağıda sıralanmıştır.

- Tam çevre etki analizi veya küçük yatırımlarda proje özeti (project brief): İlgili kurum: (Zambia Environmental Management Authority),
- Telekomünikasyon lisansı (cep telefonu, internet hizmeti işleri): İlgili kurum: ZICTA (Zambia Information Communications and Technology Authority of Zambia),
- Turizm lisansı: Otel, tur işletmeleri, gazino, restoran ve ulusal parklardaki tesisler için lisans ve izin alınması gerekmektedir. İlgili kurumlar: Zambia National Tourist Board (ZNTB), Zambia Wildlife Authority (ZAWA) ve yerel belediyeler,
- Finansal kuruluşlar (banka) ve finansal olmayan kuruluşlar (döviz büroları) için Zambiya Merkez Bankasından onay,
- Sigorta şirketleri için yetki başvurusu, ilgili kuruluş: the Pensions and Insurance Authority (PIA) or Securities Exchange Commission (SEC),
- Klinik, ameliyathane, muayenehane, eczane, vb. sağlık kuruluşları için onay, ilgili kurum: the Pharmaceutical regulatory Authority (PRA)
- İmalathane yatırımları için yerel belediyelerden imalat lisansı.

30 günlük değerlendirme sürecini müteakip yatırımcılar sertifika harç bedelini ilgili yere nakit, banka ödemesi ya da çek ile gerçekleştirerek yatırımcı tescil belgesini temin etmektedirler. ZDA Yatırım Tescil Belgesi veriliş tarihinden itibaren on (10) yıl süreyle geçerlidir. Yatırımcılar, tescil belgesinin geçerlilik süresinin sona ermesinden önce belgenini yenilemesi için talepte bulunmaktadır.

**Genel Vergi Teşvikleri:** Temel genel vergi teşvikleri aşağıdakileri destekleri içerir.

- Uygun sermaye malları ithalatında KDV indirimi (KDV Erteleme)
- Vergiye tabi ürünlerin ihracatında sıfır KDV
- KDV iadesi garantisi
- Ciro işlemlerinde KDV indirimi
- Tedarikçinin ikametgâhına bakılmaksızın, KDV için eşit muamele
- İnşaat ve İnşaat Mühendisliği Müteahhitleri Birliği ve madencilik şirketleri KDV üyeleri için nakit muhasebesi

- Ticarete başlamış olan işletmeler için KDV kaydından üç ay önce garantili KDV giriş vergisi talebi
- Yukarıda belirtilen koşullara bağlı olarak cirosu yılda K200 Milyon altında olan uyumlu işletmeler için gönüllü kayıtların yeniden oluşturulması
- Kayıtlı işletmeler için benzinle ödenen girdi KDV'sinin% 20'sini geri ödeme talebi
- Finansal Leasinglerde faiz bileşeninden muafiyet
- MFEZ ve endüstri bölgeleri geliştiricileri tarafından ve bu bölgelerdeki ticari işletmeler tarafından tedarik edilen veya ithal edilen mal ve hizmetler için KDV muafiyeti
- Kayıtlı tedarikçiler tarafından yapılan satın alımlar için ödenen girdi vergisinde KDV indirimi
- Geleneksel olmayan ihracattan elde edilen gelir % 15 oranında indirimli vergilendirilir
- Bilgisayar parçaları / parçalarındaki gümrük vergisi muafiyeti.
- Vergiden muaf olmaya uygun yolcuların kişisel gümrük muafiyetinin 500 ABD dolarından 1000 ABD dolarına yükseltilmesi

**Mali Teşvikler:** Firmalar, Zambiya Kalkınma Ajansına kayıt yaptırdıktan (Certificate of Registration) ve ZDA mevzuatına göre “yatırımcı lisansı” aldıktan sonra, mali teşviklerden tam faydalanabilmek için ZDA’da görevli iş geliştirme uzmanlarına (business development specialists) bir istihdam planı (employment schedule) sunmalıdır. ZDA iş geliştirme uzmanları, yaptığı değerlendirmeler çerçevesinde teşvikler konusundaki resmi tavsiyesini Maliye Bakanlığına iletmektedir. Maliye Bakanının onayı sonrasında, karar ZDA’ya ve Zambiya Gelir İdaresine bildirilir; bu aşamadan sonra onay kararı çerçevesinde aşağıdaki (mali) teşvikler ZRA tarafından uygulanabilmektedir.

- Öncelikli sektörlerde ve/veya “çok imkânlı ekonomik bölgelerde”, endüstriyel parklarda veya kırsal alanlarda 500.000 ABD Doları ve üzeri yatırımlara
  - Hammadde, sermaye malları, makineler (kamyon ve motorlu araçlar dâhil) ithalatında gümrük vergisi muafiyeti,
  - Makinelere (kamyon ve motorlu araçlar dâhil) ilişkin KDV yükümlülüklerinin ötelenmesi.

Ticaret firmaları, ZDA’ya kayıt yaptırmaları halinde sadece mali-olmayan teşviklerden faydalanabilmektedir. Ticaret firmaları, yatırım düzeyleri ne olursa olsun, mali teşviklerden faydalanamamaktadır.

#### **Tarım Bakanlığı Tarafından Sağlanan Destek Programı:**

Tarım Bakanlığı tarafından 2015/2016 tarım sezonundan bu yana “Çiftçi Girdisi Destek Programı Elektronik Kart Sistemi” uygulanmaktadır. (E-Voucher System / e-FISP)  
Kapsam: Tarımsal üretim yapan kişilerin girdi temini desteklenmektedir. Eskiden daha çok mısır tohumu ve gübre ihtiyacı kapsam içindeyken yeni programda her türlü tohum, gübre, malzeme, ekipman kapsama alınmıştır. Çiftçiler, kapsama giren tüm girdileri, programa kayıtlı herhangi bir agro-dealer’lardan sahip oldukları e-voucher/e-kart kanalıyla satın alabilmektedir.

Faydalanan çiftçiler: Yerel tarım örgütlerine veya benzeri yapılara kayıtlı olan ve Tarım Bakanlığının taşra teşkilatınca seçilen çiftçiler. Daha çok küçük ölçekli çiftçiler (*small scale or subsistence farmers*) faydalanabilmektedir.

Geçerlilik süresi: E-voucher/E-Kart, sadece 3 tarım sezonu boyunca geçerlidir. Bundan sonra aynı çiftçi bir kez daha e-voucher/e-Kart alamamaktadır.

#### **CEEC (Citizens Economic Empowerment Commission) Tarafından Sağlanan Finansman Destek Programı:**

CEEC, pratikte Zambiya Kalkınma Ajansının faaliyetlerini “tamamlar” niteliktedir. Ancak ZDA ve CEEC’nin önem verdiği faaliyet alanları farklıdır. ZDA, daha çok “yabancı” yatırımcıların faaliyetlerini kolaylaştırmaya yönelik faaliyette bulunmaktadır. CEEC ise öncelikle “Zambiyalı” yatırımcıların faaliyetlerini kolaylaştırmayı amaçlamaktadır. Ancak CEEC, içinde yabancı payı bulunan yerli yatırımlara yönelik de hizmet sağlamaktadır. CEEC, bir yatırım projesine destek sağlamadan önce yatırımdaki yabancı payına da değerlendirmelerinde dikkat etmektedir.

Nitekim yerel bir firma ile yapılan görüşmede, eğer yerli yatırımcının yabancı bir finansörü veya ortağı var ise, yatırımın “yerel kısmı” için CEEC’nin kredi vermesinin daha kolay hale gelebileceği duyumu alınmıştır. Aksi halde, CEEC’ye çok sayıda yerel yatırımcı başvurusunun olduğu ve bu nedenle pratikte CEEC’den kredi almanın oldukça zor olduğu not edilmiştir.

CEEC faaliyetlerinin arasında yerli yatırımcılara finansman/kredi sağlamak önemli bir yer teşkil etmektedir. Bu amaçla, CEEC, Zambiyalı yatırımcılarla uluslararası finans veya kalkınma kuruluşları arasında aracı veya kolaylaştırıcı bir rol üstlenmektedir. CEEC, salt (ithalata) ticarete yönelik faaliyetlerden ziyade yerel imalat veya endüstriyel üretim sektörlerini geliştirecek (ithal ikamesine katkıda bulunabilecek) yatırımlara öncelik vermektedir. Ancak, elbette bu yaklaşım kapsamında, Zambiya’da imal edilebilecek ürünlerin ihraç edilebilmesi hedefine de önem verilmektedir.

## **C. ZAMBİYA’DAKİ TÜRK YATIRIMLARI**

### **1. Önde Gelen Yatırımlar ve Sektörler Hakkında Bilgilendirme**

Türkiye Cumhuriyeti vatandaşı kişilerin Zambiya’da yerleşik olarak başlattığı girişimler neticesinde inşaattan mobilyaya, halıdan, tuğla/briket sektörlerine kadar değişik ara sektörlerde faaliyet gösteren küçük ve orta boy işletme niteliğinde yaklaşık 40’den fazla firma bulunmakta olup firmalarımız ülkede yaklaşık 4bin Zambiyalı ’ya istihdam sunmaktadır.

Ancak bu firmaların çoğunun kurumsal niteliklerinin genel olarak ortalama olduğu değerlendirilmektedir.

Tuğla/briket sektörü ülkede hala talep görmektedir. Vatandaşlarımızın Zambiya’da yaklaşık yüzün üzerinde üretim tesisi bulunmaktadır. İlgili firmalarla yapılan görüşmeler neticesinde Zambiya’da her geçen gün enflasyonun ve blok üretiminde kullanılan ham maddelerdeki girdi fiyatlarının arttığı, son yıllarda sektördeki kar marjının oldukça düştüğü sektör temsilcileri tarafından dile getirilmiştir. Ayrıca sektördeki kar marjının düşmesindeki bir diğer önemli etkenin Zambiya’da blok üretimi yapan vatandaşlarımızın kendi içlerindeki fiyat rekabeti olduğu, zaman içerisinde fiyatın sürekli aşağı yönlü revize edildiği, bu durumda sektör karlılık oranlarını aşağıya çektiği bilgisini tarafımıza aktarmışlardır. Söz konusu firmalara rekabet ve karlılık konusuna ilişkin değerlendirmemiz aktarılmış ve söz konusu fiyat rekabetinin sektörde uzun vadede yıkıcı bir rekabete dönüşmemesi ve mevcut pazar payının diğer ülkeler lehine gelişmemesi için firmalarımızdan kendi aralarında gerekli hassasiyeti göstermeleri gerektiği aktarılmıştır. Bununla birlikte vatandaşlarımızın Zambiya’da uzun yıllardır iş yapmaları nedeniyle Zambiya’yı çok iyi tanıdıklarını ve bu durumdan istifade ederek yeni sektör açılımları ve ürün/üretim çeşitlendirmenin gerek ülkemizin Zambiya’da bilinirliğinin artırılmasına gerekse ülkemizin cari açığının kapatılmasına katkı sağlayacağını vurgulamıştır.

Nitekim firmaların bir kısmı arazi alım-satımı yaparak ticari faaliyetlerini çeşitlendirme yoluna gitmektedir. Şehirde arazi kiralari, arazi alımına kıyasla daha maliyetli olduğundan arazi takibi önemli bir ticari faaliyettir.

Zambiya’da farklı sektörlerde faaliyet gösteren diğer Türk firmaları da mevcuttur. Özellikle son dönemlerde değirmen makinaları, tahıl siloları, bunların yedek parçaları alanında ülkemizdeki firmalardan yoğun bir şekilde girişim ve ticaret gerçekleştirilmektedir. Bu kapsamda ürün mağaza ve depolar kiralanmıştır. Yine firmalarımızdan biri ağır taşıt yedek parça tedariki alanında Zambiya’da mukim bir şirketi satın almış ve yedek parça satışına başlamıştır. Tekstil ve giyim mağazalarımız ülkedeki şube sayısını artırmış ve erkek giyim üzerine bir

markamız da Lusaka'da yeni bir mağaza açmıştır. Yine bazı Türk vatandaşlarımızın restoran ve eğlence sektöründe yatırımları da bulunmaktadır.

## 2. Türk Yatırımcıların Karşılaştıkları Sorunlar

Zambiya'da yatırım veya ticaret alanında Türk Vatandaşlarımızın karşılaştığı temel sorunlar aşağıda özetlenmiştir.

**Hukuki belirsizlik ortamı:** Zambiya, resmi bir mahkeme sistemi aracılığıyla uygulanan yasal ve geleneksel hukuktan oluşan ikili bir hukuk sistemine sahiptir. Yasal hukuk İngiliz hukuk sisteminden türetilmiştir ve bazı İngiliz Parlamento Kanunları Zambiya'da hala tam olarak yürürlükte ve yürürlükte kabul edilmektedir. Değişim halinde olan geleneksel yasalar her ne kadar bazıları Parlamento Kararları kapsamında birleştirilmiş olsa da, genellikle yazılmamış veya kanunlaştırılmamıştır. Mahkemeler tarafından örf ve adet hukukunun net bir tanımı yapılmamış ve bu konuda sistematik bir gelişme sağlanamamıştır. Bu da bazı uygulamalarda belirsizlik oluşturmaktadır. Ayrıca Zambiya'daki mahkemelerin genel olarak bağımsız olmasına rağmen sözleşmeye dayalı ve mülkiyet haklarının uygulanması zayıftır ve nihai mahkeme kararları oldukça uzun zaman almaktadır. Zaman zaman siyasetler, siyasi açıdan tartışmalı davalarda yargıya baskı uygulamaktadır.

Ayrıca Zambiya'da taslak mevzuat çalışmaları kapsamında "ilgili paydaşlardan teknik görüş toplanması" aşamasına yeteri kadar özen gösterilmemektedir. Bu nedenle, iş ve ticaret hayatına ilişkin güncel mevzuatı zamanlı takip edebilmek sorun oluşturmaktadır.

Zambiya mahkemeleri ticari davalar konusunda oldukça tecrübesiz olup bu nedenle, şirketlere arbitraj vb. yöntemlere başvurulması önerilmektedir. Bu sebeple son dönemde Mahkemeler Alternatif Uyuşmazlık Çözümü (ADR) sürecini desteklemektedir ve Zambiya'da davacılar tarafından tahkim, arabuluculuk ve ticari mahkemelerin kullanımında bir artış olmuştur. Tahkim ticari konularda yaygındır ve yargılamalar 2000 tarihli 19 Sayılı Tahkim Kanunu'na tabidir. Kanun, Birleşmiş Milletler Uluslararası Ticaret Hukuku Komisyonu'nu (UNCITRAL) ve Yabancı Tahkim Kararlarının Tanınması ve Tenfizi Hakkında New York Konvansiyonunu içermektedir. Tarafların sözleşmelerinde tahkim maddesi üzerinde anlaşmaya varmaları durumunda Zambiya mahkemelerinin yargı yetkisi yoktur. Yüksek değerli anlaşmazlıklarda karara bağlamak için 2014 yılında ücrete dayalı adli ticari bölümün kurulması, bu tür davaların çözümlenmesinin hızlandırılmasına yardımcı olmuştur.

Son olarak uyuşmazlık sürecinde firmalarımızın alanında uzman kişi ve danışmanlardan profesyonel destek alınması tavsiye edilmektedir.

**İkili Anlaşmalarda Eksiklik:** İki ülke arasında henüz çifte vergilendirme anlaşmasının hayat geçmemesi gerek Zambiya'da yerleşik Türk firmalar gerekse Zambiya'da büyük projeler takip eden Türk firmalar tarafından sorun olarak hissedilmektedir. Çifte vergilendirme anlaşması konusunda iki ülke arasındaki müzakereler başlamış olup sürecin kısa sürede tamamlanması beklenmektedir. Bunun yanında, 28 Temmuz 2018 tarihinde Lusaka'da imzalanan "Yatırımların Karşılıklı Teşviki ve Korunmasına İlişkin Anlaşması'nın" onay süreci her iki ülkede de tamamlanmış olup, Anlaşmanın yürürlüğe girmesiyle Zambiya ile ikili ekonomik ilişkilerimiz güçlenerek, ülkedeki mevcut ve olası tüm yatırımlarımız ortaya çıkabilecek birçok riske karşı korunmuş olacaktır. Anlaşmanın yatırımcılara sağlayıcı güvence ve korumalarla ülkedeki yatırımlarımızın ilerleyen yıllarda artabileceği değerlendirilmektedir.

**Finansmana Erişim Problemi:** Ülkedeki finansman sıkıntısı nedeniyle firmalarımız, finansman kaynaklarını kendisi bulmak durumunda kalmaktadır. Diğer taraftan, Zambiya'da devlet garantisi olmadan Türk EXIMBANK kredilerinde ilerleme beklenmemektedir. Zambiya devleti, kredi geri ödemesine "garantör" olur ya da doğrudan kendi borçlanırsa ticari koşullarda destek verilmesi değerlendirilebilmektedir. Bir diğer seçenek olarak, bir banka işveren adına borçlanabilir. Ancak bu seçenek için bankanın kapsamlı bir mali analizinin yapılması gerekmektedir. Analiz sonucunda banka muteber bulunur ve bir limit tahsis edilebilirse, bu limitin proje için yeterli olması şartıyla işlem değerlendirilebilmektedir. Firmalarımızın bu

kapsamda Dünya Bankası, USAID, Afrika Kalkınma Bankası gibi uluslararası kuruluşlardan sağlanacak finansman kaynakları ile proje temini etmesi önerilmektedir.

**Uçuş mesafesi ve lojistik sıkıntıları:** Türkiye-Zambiya uçuş mesafesi aktarmalarla beraber yaklaşık 10-18 saati sürmektedir.2021 yılında uçuşlara ara veren Türk Hava Yolları 26 Mart 2023 tarihinden itibaren İstanbul-Lusaka-İstanbul uçuşlarına Tanzanya üzerinden haftada iki sefer olmak üzere yeniden başlamıştır. THY ile birlikte firmaların Türkiye ile olan bağlantısının artmasına katkı sağlayacaktır. THY dışında ülkenin başkenti Lusaka'ya uçuşlarda Emirates Hava Yolları ve Katar Havayolları ağırlıklı tercih edilen havayolları şirketlerinden olup her iki hava yolu şirketi de hem Ankara'dan hem de İstanbul'dan Dubai (Emirates Hava Yolları) ve Doha (Katar Hava Yolları) üzerinden Lusaka'ya uçuş gerçekleştirmektedir.

Öte yandan ülkenin denize kıyısı olmaması navlun maliyetlerini ciddi oranda artırmaktadır. Ülkedeki asfalt karayolları hatlarının yeterli seviyede olmaması, var olan yollarda yetersiz bakım ve bu yolların dar olması (bir gidiş bir geliş hat) ülke içerisinden lojistik ve kargo sürelerini artırmaktadır. Ayrıca petrol ve motorin fiyatlarındaki son yıllardaki artış lojistik maliyetlerini olumsuz etkilemekte olup verilen hizmet genel olarak az gelişmiş düzeydedir. Bununla birlikte gıdaların lojistiğinde soğuk zincir uygulamalarının oldukça yetersiz olduğu görülmektedir. Bu çerçevede soğutmalı ortamda, malzeme ve gıda taşıyacak firmalara ihtiyaç duyulmaktadır.

**Elektrik- İnternet Altyapısında eksiklikler:** Ülkede internet altyapısı her ne kadar son yıllarda gelişme gösterse de halen birçok bölgede internete erişim sağlanamamaktadır. Ülkede elektrik temel olarak hidro-elektrik santrallerinden sağlanmakta olup mevsimsel değişimler, yağış yetersizliği gibi nedenlere bağlı olarak elektrik kesintileri yaşanmaktadır. Ülke genelinde ulusal elektriğe erişim oranı %32,8 olup kentsel nüfusun %70,8'inin ve kırsal bölgelerde yaşayan nüfusun yalnızca %8'inin elektrik şebekesine erişimi bulunmaktadır. Ülkedeki elektrik üretimi, iletimi ve dağıtımından sorumlu en önemli kuruluş Zambia Elektrik Tedarik Şirketi (ZESCO)'dur. ZESCO'nun yanı sıra Copperbelt Energy Corporation PLC (CEC), Lunsemfwa Hydro Power Company (LHPC), North Western Energy Corporatio Limited (NWE), Ndola Energy Company Limited (NECL), Zengamina Power Limited (ZPL), Itezhi Tezhi Power Company Limited (ITPC), Maamba Collieries Limited (MCL), Dangote Industries Zambia Limited, Bangweulu Power Company Limited ve Ngonye Power Company Limited ülkedeki belli başlı elektrik üretim ve dağıtım şirketleridir.

Ülkedeki 3.812 MegaWatt (MW) elektrik kapasitesinin %81,5'i iklim değişmelerine duyarlı hidroelektrik kaynaklı olup, son yıllarda yaşanan kuraklık ile beraber Itezhi Tezhi ve Kariba gölü barajlarında alçalan su düzeyi, hem hane halkının hem de madenlere sağlanan elektriğin sık sık kesilmesine neden olmaktadır. Elektrik üretiminde kömür %10,5, fuel yakıt % 3,5, güneş enerjisi %3 ve kömür ve dizel yakıtlar %1,5 oranında kullanılmaktadır. Elektrik kesintileri nedeniyle imalat yapan şirketler üretim kapasitelerini azaltmakta ya da dizel motor jeneratörler kullanarak üretim maliyetlerini artırmak zorunda kalmaktadırlar.

**Kalifiye işgücünün az olması:** Ülkede eğitimli ve kalifiye iş gücü temini zordur. Zambiya çalışanları arasındaki çalışma etiği oldukça düşüktür. Yapılan bir çalışmaya göre, iş etiği bakımından Afrika'da en kötü 3 ülke, Zambiya, Botswana ve Namibya olarak kaydedilmektedir. Özellikle Zambiya'da depo, mağaza açacak firmalarımızın envanter yönetimi alanında gerekli tedbir ve güvenlik konularına önem vermeleri tavsiye edilmektedir. Diğer taraftan, ulusal yasal düzenlemeler, yine de niteliksiz yerel işgücünün tercih edilmesine yöneliktir. Bu nedenle, nitelikli işçi getirilmesi konusunda göçmenlik idaresiyle sorunlar yaşanabilmektedir.

**Yolsuzluk-Rüşvet:** Uluslararası raporlara göre yolsuzluk düzeyinin yüksek olduğu bilinmektedir. Ulusal düzenlemelere göre, kamu görevlilerinin varlık verileri şeffaf değildir; "facilitation payments" konusu yerel mevzuatta düzenlenmemektedir. Gerek gümrüklerde gerek iç piyasada gözlenen hırsızlık riski günlük ticari hayatın bir gerçeği olarak

algılanmaktadır. Yine oturma izni, faaliyet ruhsatı vb. alanlarda rüşvet hususlarının olduğu müşavirliğimize aktarılmıştır.

**Döviz kurlardaki sert dalgalanmalar:** 2020 yılı başında 14.15 seviyelerinde olan Kıvaça/Dolar kuru, 2021 yılında yaklaşık %50'lik bir artışla 21,15 seviyelerine kadar yükselmiştir. 2023 yılında ise ortalama 20,2 seviyelerinde seyretmiştir. Ülkede son dönemde forex piyasalarında sıkıntı yaşanabileceği iş insanlarınınca dile getirilmektedir.

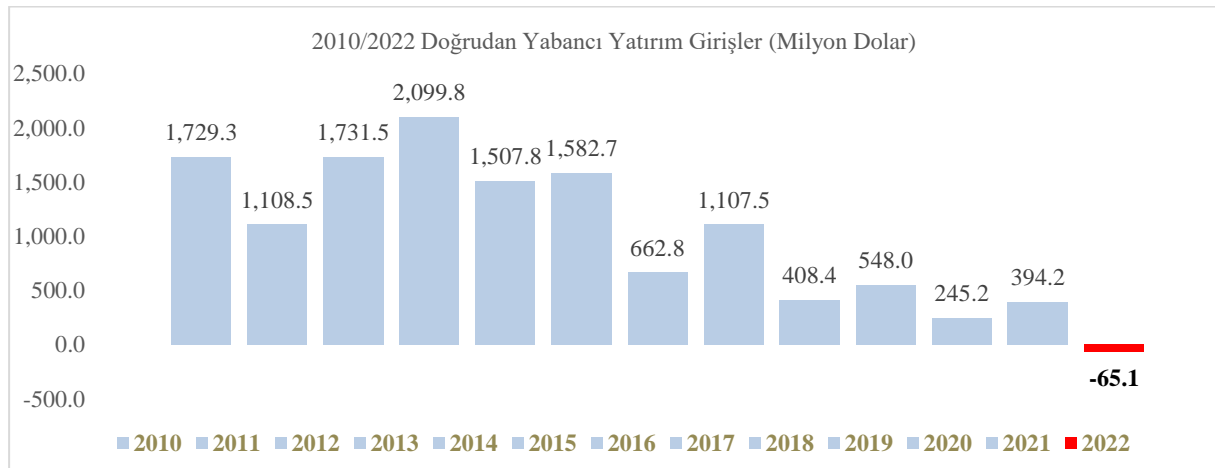
**Yüksek Enflasyon:** Zambiya enflasyon 2017 yılından itibaren 2021 yılına kadar sürekli bir artış sergilemiştir. İlgili yıllarda artışın temel sebebi döviz kurundaki dalgalanmalar, iklim koşullarının etkisi ve pandemi salgını etkili olmuştur. Ancak 2022 yılında döviz kurundaki gevşeme ile birlikte enflasyon oranı yaklaşık % 43 oranında bir düşüş sergileyerek %22'den %12,5 seviyelerine gerilemiştir<sup>20</sup>. 2023 yılı enflasyon oranı ise %10,1 seviyesinde seyretmiştir.

**Bürokrasinin yavaş işlemesi:** Ülkede bürokrasi ağır işlemekte olup ; bakanlardan veya üst düzey bürokratlardan randevu temin etmek oldukça zordur. Nitekim, bazı firmaların B-bakanlara ve üst düzey bürokratlara ancak B2B danışmanlık firmaları aracılığıyla ulaşabildiği duyumları alınmaktadır. Ticaret firmalarından ziyade büyük yatırımcı firmalar için randevu almak görece daha kolay olabilmektedir.

**Makina-ekipman ihtiyacının ithalat ile karşılanıyor olması:** Ülkede makine üretimi sınırlıdır. Bu nedenle, bu tip ürünlere ithalat kanalıyla ve belirli süreler sonrasında ulaşabilmektedir. Ayrıca bu durumdan ötürü, ithal edilen makinelerin bakım ve onarımını yapacak know-how veya kalifiye işgücü sıkıntısı da yaşanmaktadır. Tamir masrafları yüksek seyretmekte olup, tamir edilemeyen makineler maddi külfete veya zarara neden olmaktadır.

#### **D. ZAMBİYA'DAKİ DİĞER ÜLKELERİN YATIRIMLARI (Doğrudan Yabancı Yatırım Verileri)**

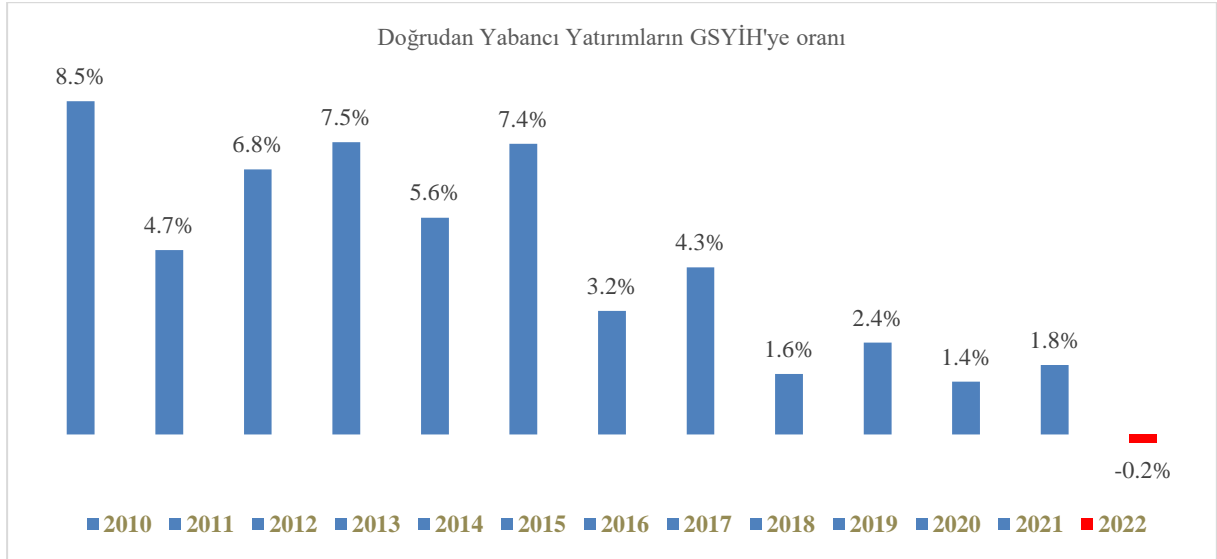
Dünya Bankasından temin edilen verilere göre Zambiya'ya yönelik doğrudan yatırım tutarı 2010 yıllardan itibaren dalgalı seyretmiştir. Ülkeye son 10 yıllık dönemde gelen doğrudan yatırım miktarı ise yılda en fazla 2013 yılında yaklaşık 2,1 milyar ABD Doları düzeyini test etmiştir. 2015 yılından itibaren doğrudan yabancı yatırım tutarlarında düşüş meydana gelmiş ve 2022 yılında ülkeye yapılan doğrudan yabancı yatırım tutarı 10 yılın ardından – 65,1 milyon ABD Doları olarak eksi seviyeleri test etmiştir.<sup>21</sup>



<sup>20</sup> <https://www.imf.org/en/Countries/ZMB>

<sup>21</sup> <https://data.worldbank.org/>

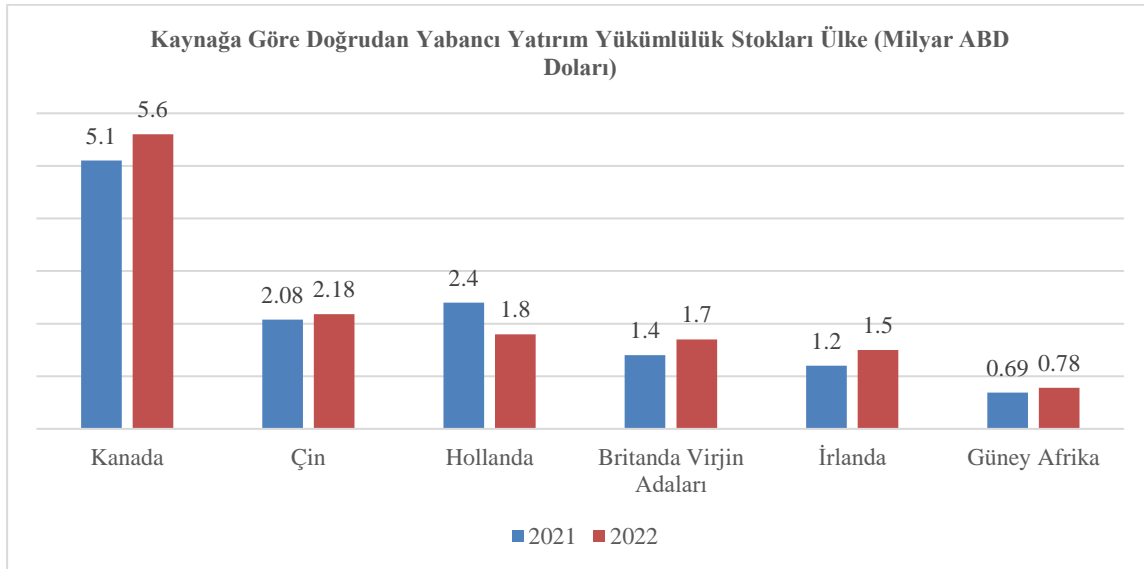




Ülkeye giren doğrudan yabancı yatırım düzeyinin, GSMH içindeki payı bakımından istikrarlı bir tablo yansıtmadığı görülmektedir. Zambiya gibi DTÖ bakımından “en az gelişmiş” kategorisinde bulunan bir ülkede yapısal ekonomik dönüşüm kaydedilebilmesi için daha istikrarlı düzeyde doğrudan yabancı yatırım çekebilmesi gerekmektedir.

Bununla birlikte Zambiya Merkez Bankasının 2022 yılı ve 2023 yılı ikinci çeyreği için özel sektör yatırım pozisyonunu belirlemeye yönelik elektrik, madencilik, lojistik, gayrimenkul, perakende, imalat, tarım, finans ve sigorta, yönetim hizmetleri, müteahhitlik, bilgi iletişim sektörlerinde faaliyet gösteren 242 sektör temsilcisine iletilen anket verilerine göre özel sektör dış borç yükümlülüğü 2022 yılında 20,8 milyar ABD Doları ve 2023 yılının ilk yarısında ise %12,5 azalarak 18,2 milyar ABD Dolarına düşmüştür.<sup>22</sup>

2022 yılında Kanada, Çin, Hollanda ve Britanya Virjin Adaları doğrudan yabancı yatırım yükümlülüğüne katkıda bulunan ilk dört kaynak ülke olmuştur. Bu ülkelerin sahip olduğu yatırım tutarı toplam 2022 yılındaki yatırımın %62,7'sini oluşturmaktadır.<sup>23</sup>

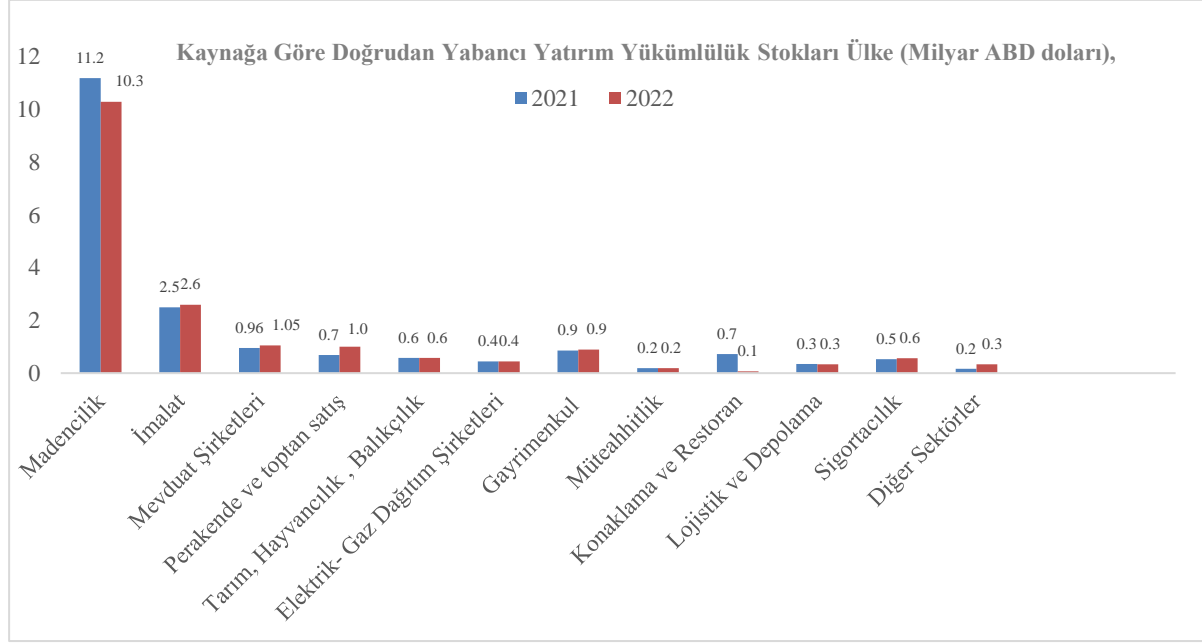


2022 yılında doğrudan yabancı yatırım yükümlülüğünde sektör bazında ise ilk sırada madencilik sektörü, ikinci sırada ise imalat sektörü yer almaktadır.

<sup>22</sup> Foreign Private Inv.& Investor Perception in Zambia 2023

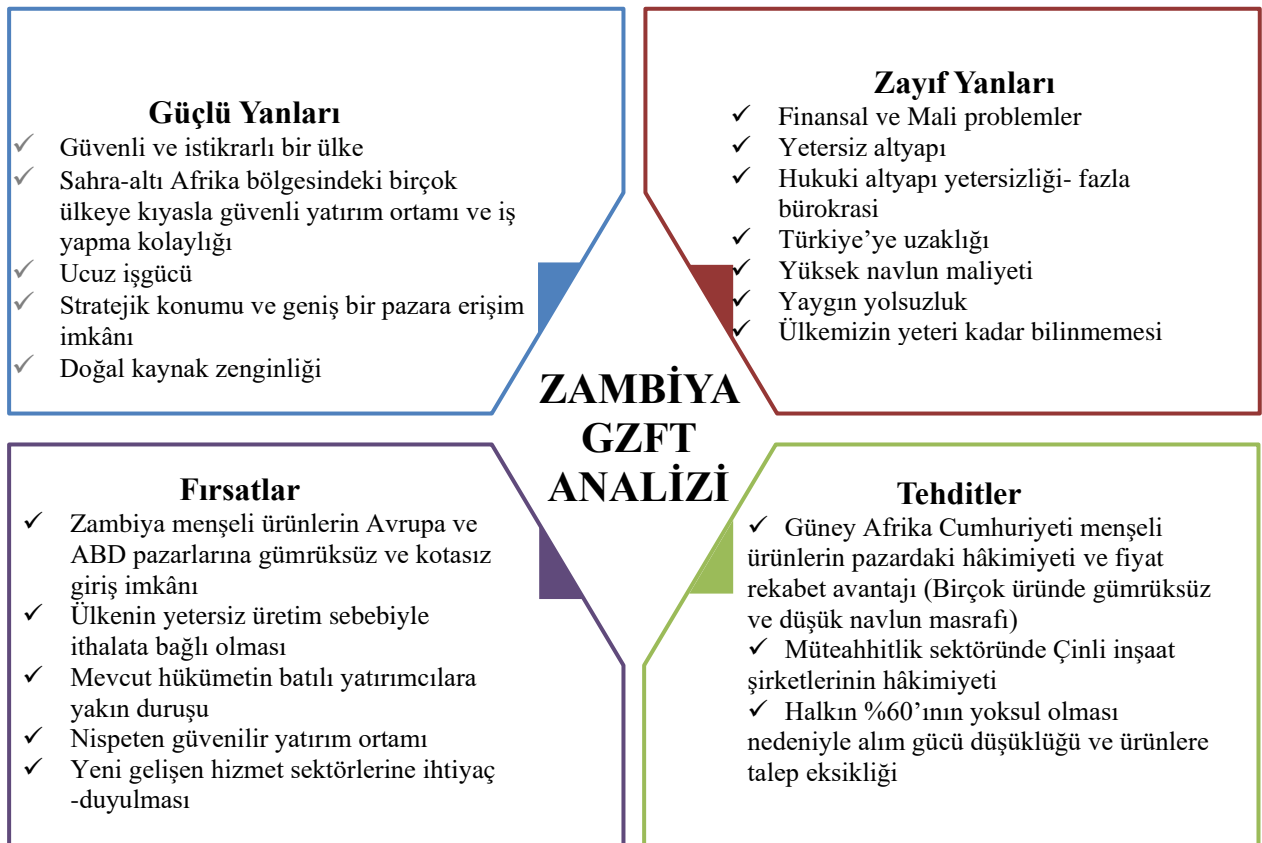
<sup>23</sup> Foreign Private Inv.& Investor Perception in Zambia 2023

Öte yandan ülkenin özel sektör dış borç stoku 2019 yılından itibaren dalgalı şekilde gelişim göstermekte olup 2020 yılında 15,8 milyar ABD Doları olan özel sektör dış borç stoku 2022 yılında yaklaşık %51,2 azalarak 7,74 milyar ABD Doları seviyesine gerilemiştir. Borç stokunun yaklaşık % 64'ü madencilik sektöründen kaynaklanmakta olup anılan yılda söz konusu azalışın ardında yatan sebepler arasında borç erteleme/yapılandırma ve geri ödemelerin kaynaklıdır. <sup>24</sup>



Zambiya hükümet yetkilileri Zambiya'daki yabancı yatırımların yaklaşık %62'sini, sadece madencilik sektörü oluşturmaktan bahisle ülkedeki yatırım çeşitliğini artırmak amacıyla çeşitli program, politika ve teşvikler uygulamaktadır. Özellikle imalat sektörü, tarım, ormancılık ve balıkçılık ile ulaştırma ve depolama sektörlerindeki yabancı yatırım stoğunun artırılması amaçlanmaktadır.

Özet olarak Zambiya'ya yatırım ortamının güçlü, zayıf, fırsat ve tehdit alanları değerlendirildiğinde



## Faydalı Linkler

National Pension Scheme Authority (Ulusal Emeklilik Planı Kurumu)	<a href="http://www.napsa.co.zm/">http://www.napsa.co.zm/</a>
The Patents and Companies Registration Agency (Patent ve Şirket Tescil Kurumu)	<a href="https://www.pacra.org.zm/">https://www.pacra.org.zm/</a>
Zambia Development Agency (Zambiya Kalkınma Ajansı)	<a href="http://www.zda.org.zm/">http://www.zda.org.zm/</a>
Zambia Revenue Authority (Zambiya Gelir İdaresi)	<a href="https://www.zra.org.zm/">https://www.zra.org.zm/</a>
Zambia Department of Immigration (Zambiya Göçmenlik Dairesi)	<a href="http://www.zambiaimmigration.gov.zm/">http://www.zambiaimmigration.gov.zm/</a>
Zambia Statistics Agency (Zambiya İstatistik Ajansı)	<a href="https://www.zamstats.gov.zm/">https://www.zamstats.gov.zm/</a>

## Mevzuat Bilgileri

Zambia Legal Information Institute (Zambiya Yasal Bilgi Enstitüsü)	<a href="http://www.zambalii.org/">http://www.zambalii.org/</a>
National Assembly of Zambia / Parliament (Zambiya Ulusal Meclisi)	<a href="https://www.parliament.gov.zm/">https://www.parliament.gov.zm/</a>
Ministry of Justice (Adalet Bakanlığı)	<a href="http://www.moj.gov.zm/">http://www.moj.gov.zm/</a>
The Judiciary of Zambia (Zambiya Yargısı)	<a href="http://www.judiciary.gov.zm/">http://www.judiciary.gov.zm/</a>

## Çeşitli Kamu Kuruluşları:

### **Bank of Zambia – BOZ**

(Zambiya Bankası)  
Head Office, Bank Square, Cairo Road  
P.O. Box 30008, Lusaka  
Phone : +260 211 399300  
Email : info@boz.zm  
Website: www.boz.zm

### **Zambia Environmental Management Agency**

(Zambiya Çevre Yönetim Ajansı)  
Plot No. 6975 Corner Church and Suez Roads  
P.O. Box 35131, Lusaka

Tel : +260 211 254023  
Email : [info@zema.org.zm](mailto:info@zema.org.zm)  
Website: [www.zema.org.zm](http://www.zema.org.zm)

### **Immigration Office**

(Zambiya Göçmenlik Dairesi)  
Headquarters, Kent Building, Haile Selassie Road  
P.O. Box 50300, Lusaka  
Tel : +260-211 428800  
Email : [support@zambiaimmigration.gov.zm](mailto:support@zambiaimmigration.gov.zm)  
Website: [www.zambiaimmigration.gov.zm](http://www.zambiaimmigration.gov.zm)

### **Lusaka Securities Exchange Plc - LUSE**

(Lusaka Menkul Değerler Borsası)  
2nd Floor, MAMCo House, Plot 316B, Independence Ave.  
P.O. Box 34523 Lusaka  
Tel : +260 211 228391  
E-mail: [info@luse.co.zm](mailto:info@luse.co.zm)  
Website: <https://luse.co.zm/>

### **Ministry of Commerce, Trade and Industry - MCTI**

(Ticaret ve Sanayi Bakanlığı)  
New Government Complex 8th, 9th and 10th Floors  
P.O. Box 31968, Lusaka  
Phone : +260 211 223617  
Fax : +260 211 226984  
Email : [info@mcti.gov.zm](mailto:info@mcti.gov.zm)  
Website: <https://www.mcti.gov.zm/>

### **Patents and Companies Registration Agency - PACRA**

(Patent ve Şirket Tescil Kurumu)  
PACRA House, Haile Selassie Avenue, Longacres  
P.O. Box 32020, Lusaka  
Tel : +260 211 255151  
Email : [pro@pacra.org.zm](mailto:pro@pacra.org.zm)  
Website: <http://www.pacra.org.zm>

### **Zambia Development Agency - ZDA**

(Zambiya Kalkınma Ajansı)  
Privatisation House, Nasser Road  
P.O. Box 30819 Lusaka  
Tel : +260 211 220177  
E-mail : [info@zda.org.zm](mailto:info@zda.org.zm)  
Website: [www.zda.org.zm](http://www.zda.org.zm)

### **Zambia Tourism Agency**

(Zambiya Turizm Acentası)  
Abacus House, Kabelenga Road  
P.O. Box 30017 Lusaka  
Tel : +260 211 229087  
E-mail : [info@zambia.travel](mailto:info@zambia.travel)

Website: <https://www.zambia.travel/>

**Zambia Revenue Authority - ZRA**

(Zambiya Gelir İdaresi)

Head Office, Revenue House, Kalambo Road / Villa Elizabetha

P.O. Box 35710, Lusaka

Tel : +260 211 382831

Email : [advice@zra.org.zm](mailto:advice@zra.org.zm)

Website: [www.zra.org.zm](http://www.zra.org.zm)

**Road Development Agency - RDA**

(Yol Geliştirme Ajansı)

Plot No. 33 Fairley/Government Road,

P.O. Box 50003, Lusaka

Tel : +260 211 253088

E-mail : [rda\\_hq@roads.gov.zm](mailto:rda_hq@roads.gov.zm)

Website: [www.rda.org.zm](http://www.rda.org.zm)

**Ministry of Health**

(Sağlık Bakanlığı)

Ndeke House, P.O.Box 30205, Lusaka

Tel : + 260 260 211 253040-5

E-mail : [Info@moh.gov.zm](mailto:Info@moh.gov.zm)

Website: <http://www.moh.gov.zm>

**Ministry of Mines and Mineral Development – MMMD**

(Maden ve Maden Geliştirme Bakanlığı)

New Government Complex Building, Nasser Road

12th & 14th Floors

P.O. Box 31969, Lusaka

Tel : +260 211 235317

E-mail : [info@mmmd.gov.zm](mailto:info@mmmd.gov.zm)

Website: <https://www.mmmd.gov.zm/>

**Zambia Medicines Regulatory Authority - ZAMRA**

(Zambiya İlaç Düzenleme Kurumu)

Head Office: Off Kenneth Kaunda International Airport Road

P.O. Box 31890, Lusaka

Tel : + 260 211 432350

E-mail : [pharmacy@zamra.co.zm](mailto:pharmacy@zamra.co.zm)

Website: <https://www.zamra.co.zm/>

**Zambia Medicines and Medical Supplies Agency - ZAMMSA**

(Zambiya İlaç ve Tıbbi Malzeme Kurumu)

Plot 6446 Mukwa Road, Industrial Area, Lusaka

Tel : +260 211 244105

Email : [Info@zammsa.co.zm](mailto:Info@zammsa.co.zm)

**Ministry of Information and Media**

(Haber Alma ve Medya Bakanlığı)

5<sup>th</sup> & 6<sup>th</sup> Floors, New Government Complex, Nasser Road,

P.O. Box 51025, Lusaka  
Tel : + 260 211 237150  
E-mail : info@mim.gov.zm  
Website: <https://www.mim.gov.zm/>

**Ministry of Agriculture and Livestock**  
(Tarım ve Hayvancılık Bakanlığı)  
Mulungushi House, P.O.Box 50197, Lusaka  
Tel : +260 211 250532  
Email : pcd@maff.gov.zm  
Website: <https://www.agriculture.gov.zm/>

### **İş Örgütleri / Dernekler:**

**Zambia Association of Chambers of Commerce & Industry - ZACCI**  
(Zambiya Ticaret ve Sanayi Odası)  
Financial Services Lane, Showgrounds  
P.O. Box 30844, Lusaka  
Tel : +260 211 253007  
E-mail : zambiachambers@zacci.co.zm  
Website: [www.zambiachambers.org](http://www.zambiachambers.org)

**Zambia Association of Manufacturers - ZAM**  
(Zambiya Üreticiler Birliği)  
Plot No. 36 Lufubu Road, Kalundu  
P.O. Box 31992, Lusaka  
Tel : +260 211 253696  
Fax : +260 211 253693  
E-mail : info@zam.co.zm  
Website: [www.zam.co.zm](http://www.zam.co.zm)

**Zambia Federation of Employers**  
(Zambiya İşverenler Sendikası)  
Plot Number 6662, Mberere Road Olympia Park  
P.O. Box 31941, Lusaka  
Phone : +260 211 295 969  
E-mail : zfemployer@gmail.com  
Website: <http://www.zfe.co.zm>

**Zambia Institute of Chartered Accountants**  
(Zambiya Yeminli Mali Müşavirler Enstitüsü)  
Accountants Park, Plot No. 2374/a Thabo Mbeki Road  
P.O. Box 32005, Lusaka  
Tel : +260 211 374 551-9  
E-mail : zica.admin@zica.co.zm  
Website: [www.zica.co.zm](http://www.zica.co.zm)

**Agricultural and Commercial Show Society of Zambia**  
(Zambiya Tarım ve Ticari Gösteri Topluluğu)  
Show Grounds, Great East Road  
P.O. Box 30333, Lusaka

Plot No. 2374 Great East Road Showgrounds Lusaka  
Tel : +260 211 253426 / +260 977 762076  
E-mail : [info@acsz.co.zm](mailto:info@acsz.co.zm)  
Website: [www.acsz.co.zm](http://www.acsz.co.zm)

**Association of Building and Civil Engineering Contractors**  
(İnşaat ve İnşaat Mühendisliği Mütcahitleri Derneđi)  
4974 Lewis Construction Building, Kabelenga Road, Lusaka  
Tel : + 260 211 234765  
E-mail : [abceczam@gmail.com](mailto:abceczam@gmail.com)

**Association of Consulting Engineers of Zambia**  
(Zambiya Müşavir Mühendisler Birliđi)  
Plot 37/1P Lake Road, St. Eugene Office Park, Kabulonga, Lusaka  
Tel : +260 211 256651  
E-mail : [info@acez.co.zm](mailto:info@acez.co.zm)  
Website: <http://acez.co.zm/>

**Zambia Institute of Architects**  
(Zambiya Mimarlar Enstitüsü)  
P.O. Box 51224, Lusaka  
Tel : +260 211 254512  
E-mail : [zia.architects@gmail.com](mailto:zia.architects@gmail.com)  
Website: <https://zia.org.zm/>

**The Engineering Institution of Zambia**  
(Zambiya Mühendislik Enstitüsü)  
Stand No 2374, Kelvin Siwale Road, Showgrounds, Lusaka  
Tel : +260 211 255161  
E-mail : [eiz@eiz.org.zm](mailto:eiz@eiz.org.zm)  
Website: <https://www.eiz.org.zm/>

**National Council for Construction**  
(Ulusal İnşaat Konseyi)  
Plot 1609/1625, Off Sheki Sheki Road, Light Industrial Area,  
P.O. Box 39548, Lusaka  
Tel : +260 211 247185  
Fax : +260 211 247264  
E-mail : [ncc@ncc.org.zm](mailto:ncc@ncc.org.zm)  
Website: <http://www.ncc.org.zm/>

**National Association for Medium and Small Scale Contractors**  
(Orta ve Küçük Ölçekli Mütcahitler Ulusal Birliđi)  
NCC Building, Plot 1609/1625, Off ShekiSheki Road, Lusaka  
Cell : +260 967 482216 / +260 977 482216  
E-mail : [namssczambia@gmail.com](mailto:namssczambia@gmail.com)

**Zambia Chamber of Mines**  
(Zambiya Maden Odası)  
74 Independence Avenue, Mpile Office Park, Cathedral Hill

P.O. Box 51393 RW, Lusaka  
Tel : + 260 211 258383-4  
Fax : + 260 211 258383-4  
E-mail : [info@mines.org.zm](mailto:info@mines.org.zm)  
Website: <http://mines.org.zm/>

## Hastaneler:

Başkent Lusaka'da sağlık imkanları diğer illere göre oldukça gelişmiştir. Detaylı ve uzmanlık gereken sağlık sorunları dışında hizmetler tatminkar düzeydedir.

### *Lusaka Şehri*

#### **Fairview Hospital**

Stand 30079, Corner of Church and Chilubi Roads,  
P.O. Box 32517, Lusaka, Zambia.  
Tel : +260 211 373000  
Email: [care@fairview.co.zm](mailto:care@fairview.co.zm)

#### **Medland Hospital**

Plot 9, Medland Road, Rhodespark, Lusaka, Zambia.  
Cel : +260 761 101600  
Email : [info@medlandhospital.com](mailto:info@medlandhospital.com)  
Website: <https://www.medlandhospital.com/>

#### **Medcross Hospital**

Stand F284A/91, 27 Makishi Road, Lusaka  
Cel : +260 972 072922  
Email : [medcrosszm@yahoo.com](mailto:medcrosszm@yahoo.com) / [enquiry@medcrosszam.com](mailto:enquiry@medcrosszam.com)  
Website: <https://medcrosszam.com/>

#### **Forest Park Specialised Hospital**

8238 Nangwenya Road, Long Acres  
P. O. Box NM90, Lusaka, Zambia.  
Cel : +260 971 837706  
Email : [magdyibi@yahoo.com](mailto:magdyibi@yahoo.com) / [info@forestparkhospital.co.zm](mailto:info@forestparkhospital.co.zm)  
Website: <https://forestparkhospital.co.zm/>

#### **University Teaching Hospital**

Nationalist Road, Private Bag RW 1X, Ridgeway, Lusaka  
Tel : +260 211 251451  
Email: [adulth@uth.gov.zm](mailto:adulth@uth.gov.zm)

### *Ndola Şehri*

#### **Ndola Teaching Hospital**

Corner of Broadway and Nkana Roads, Ndola  
Tel : + 260 212 611 585  
Email: [ndolateachinghospital@gmail.com](mailto:ndolateachinghospital@gmail.com)



## 2. Ulaşılabilir Hukuki & Mali Danışmanlık Şirket ve Bürolarına İlişkin Bilgiler

### **AON Zambia Ltd**

AON Zambia Limited, Acacia Park Plot 22768  
ThaboMbeki Road, P.O.Box 35403, Lusaka, Zambia  
Tel: 260 211 367 288  
Web: <http://www.aon.com/site/office.jsp?cn=Zambia>

### **Bari Zambia Ltd**

Bari House No. 18 Mupundu Road, Northrise, Ndola, Zambia  
Tel: 260 212 611 141  
Tel: 260 212 611 141  
Email: [inquiries@barizambia.com](mailto:inquiries@barizambia.com)

### **Bicon Zambia Ltd**

4 OmeloMumba Road, OmeloMumba Road,  
P.O.Box 39528, Lusaka, Zambia  
Tel: 260 211 232978/9  
Fax: 260 211 232980  
Email: [bicon@zamnet.zm](mailto:bicon@zamnet.zm)

### **BDO Zambia Ltd**

BDO Zambia, Counting House Square, ThaboMbeki Road,  
P.O. Box 35139, Lusaka, Zambia  
Tel: 260 211 250 222  
Fax: 260 211 254 623  
Email: [contact@bdo.co.zm](mailto:contact@bdo.co.zm)  
Web: <http://bdo.co.zm>

### **Career Prospects Ltd**

2nd Floor Elunda2 Corner of Chikwa and Los Angeles Road,  
P.O.Box 30673, Lusaka, Zambia  
Tel: 260 211 372 721  
Fax: 260 211 372 721  
Cell: 260 977 800 905  
Web: [www.careerprospectszambia.com](http://www.careerprospectszambia.com)

### **Eric Silwamba, Jalasi and Linyama Legal Practitioners**

Plot 12 at William Burton Place, Chilekwa Mwamba Road,  
Off Lubu/Saise Roads, Longacres, Post Net Box 571, P/Bag E891, Lusaka, Zambia  
Tel: 260 211 256 530  
Fax: 260 211 256 372  
Cell: 260 977 849 517  
Email: [info@ericasilwambaandco.com](mailto:info@ericasilwambaandco.com)

### **KSM Business Consultants Ltd**

Plot 5827 Lunsemfwa Road, Kalundu, Lusaka, Zambia  
Tel: 260 211 295 486  
Email: [info@ksm.co.zm](mailto:info@ksm.co.zm)

### **Nitram Consultants**

Suite 14, 2nd Floor Chester House,

Post Net Box 291 P/B, Cairo Road, Lusaka, Zambia  
Tel: 260 211 840 755  
Fax: 260 211 840 755  
Cell: 260 977 818 880  
E-mail: [info@nitramconsultants.co.zm](mailto:info@nitramconsultants.co.zm)

**PJP Associates**

Stand No. 6004 Sibweni Road, Northmead,  
P.O. Box 50817, Lusaka, Zambia  
Tel: 260 211 253 043 or 260 211 256 147 or 260 211 292 439  
Email: [ck@pjp.co.zm](mailto:ck@pjp.co.zm) or [ck@pjp.co.zm](mailto:ck@pjp.co.zm)  
Web: <http://pjp-architects.com/>

**PKF International Limited**

Sable House, 30G Sable Road, Kabulonga, Lusaka, ZAMBIA  
4th Floor, Compensation House, Broadway, Ndola, ZAMBIA

**City Name**

**Contact Information**

Lusaka Steve Chibwe 260 211 267124/267267;  
[schibwe@zm.pkfea.com](mailto:schibwe@zm.pkfea.com)  
Livingstone Simon Njelemba 260 213  
321476/320767; [snjelemba@zm.pkfea.com](mailto:snjelemba@zm.pkfea.com)  
Ndola R.RaviSankar 260 212 610297-8/610302; [rravisankar@zm.pkfea.com](mailto:rravisankar@zm.pkfea.com)  
Web: <http://www.pkf.com/pkf-offices/africa/zambia/pkf-zambia-ndola/>

**PriceWaterHouseCoopersLimited**

PwCPlace

Stand No 2374, ThaboMbeki Road  
Lusaka, Zambia

Tel: + 260 211 334000

(Vergi konularında: Ms. JyotiMistry, Dahili: 4023; E-posta: [jyoti.mistry@zm.pwc.com](mailto:jyoti.mistry@zm.pwc.com) )

**Reeds Business Consultants**

Plot 6061 Chitemene Road, Northmead, P.O.Box 32481, Lusaka, Zambia

Tel: +260 211 291409, +260 211 291474

Cell: 260 955 765260

Email: [info@reedsadvisory.com](mailto:info@reedsadvisory.com)

**WCE Zambia Ltd (Business Doctors Zambia)**

Plot 5842 Great East Road, Kalundu, P/Bag E10, P.O.Box 390, Lusaka, Zambia

Tel: 260 211 295 866

Fax: 260 211 295 868

Cell: 260 977 698 351

Email: [eugenehaazele@gmail.com](mailto:eugenehaazele@gmail.com)

Web: <http://www.businessdoctorszambia.com/>